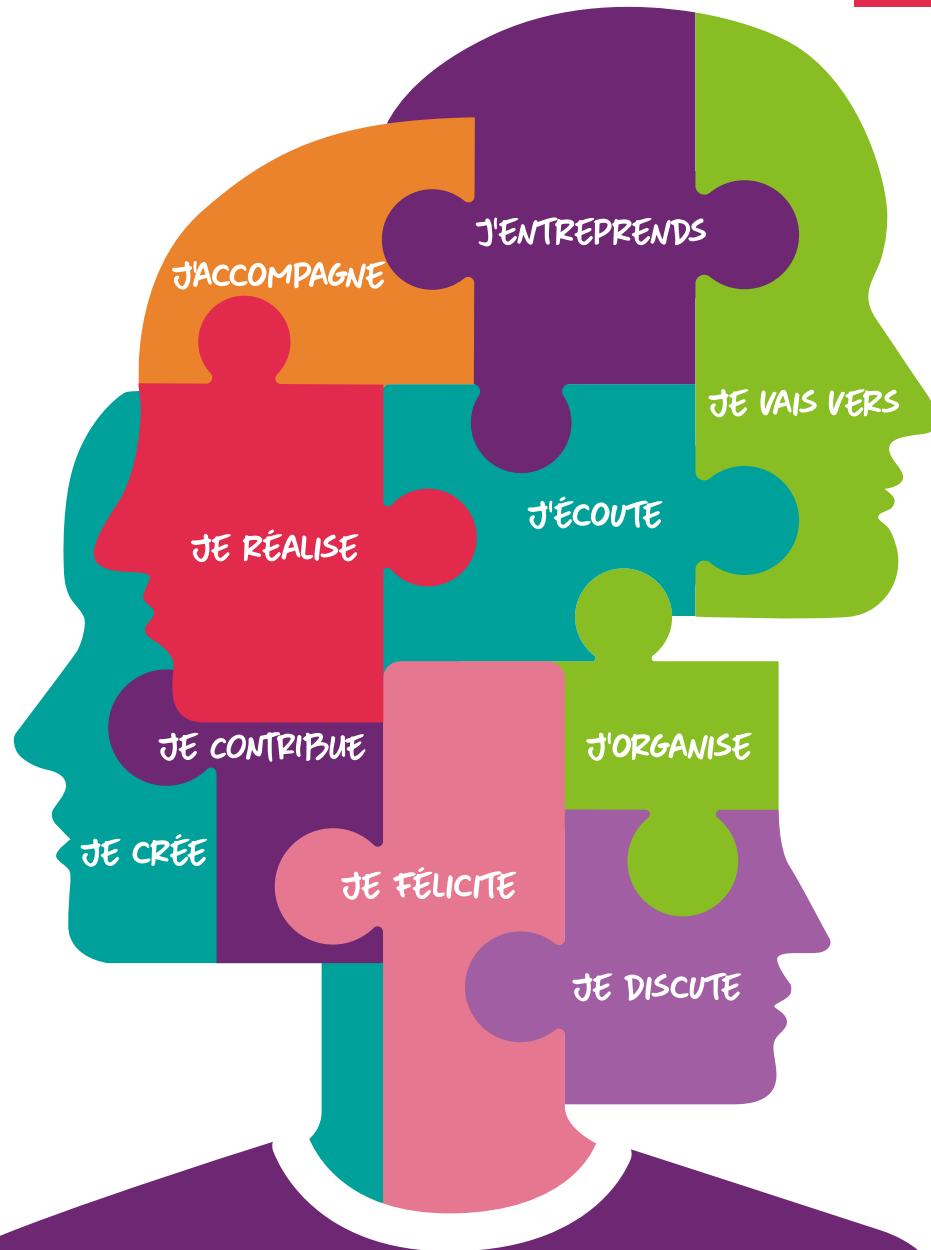


20

24

RAPPORT D'ACTIVITÉ



ENSEMBLE POUR L'EMPLOI

TEMPS FORTS DE L'ANNÉE



JANVIER

- «Eticn'Elles»



MARS

- «J'ose être moi»
à Bobigny (GDC)



JUILLET

- Lancement de
l'action «Référence
sociale»



FÉVRIER

- «Prête pour se lancer»
à Pantin (GDC)



AVRIL

- «Portes ouvertes à la création
d'entreprise»



MAI

- En Mai, fais ce
qu'il te plaît !



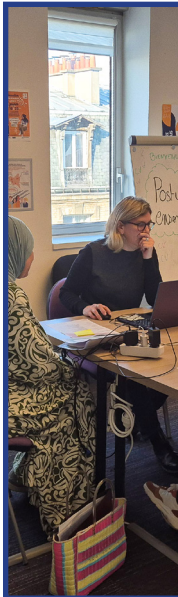
JUIN

- Projet «Sénior Impact»



AOÛT

- Sensibilisation à la
création avec Wake Up
Café & l'ADIE



OCTOBRE

- «Postulons Ensemble»



NOVEMBRE

- «Pro'Action»
- «Flashcoop» à Pantin et Bobigny (GDC)



SEPTEMBRE

- Début du projet ERASMUS+
- «Jeux d'Entrepreneurs» à Bobigny
(GDC)



DÉCEMBRE

- «Ensemble pour Noël» avec nos
participants.

UN PAS DE PLUS VERS L'INSERTION POUR TOUS

Ensemble Pour l'Emploi, c'est la conviction que l'insertion professionnelle dépasse la seule recherche d'un emploi. C'est une démarche humaine, sociale et solidaire qui redonne confiance, autonomie et perspectives. En 2024, cette ambition s'est concrétisée grâce à trois dispositifs phares : le PLIE, qui a accompagné 779 personnes, dont 265 nouvelles entrées, avec un suivi individualisé assuré par 11 référents et 3 médiateurs emploi ; le Pôle Entrepreneuriat, qui a permis à plus de 500 personnes de découvrir et tester l'entrepreneuriat, et accompagné 190 porteurs de projets dans la structuration de leur idée ; le Label Empl'itude, qui fédère désormais 250 organisations labellisées (au niveau national), valorisant les pratiques inclusives des entreprises et leur ancrage territorial.

Mais derrière ces chiffres, il y a avant tout des rencontres. Celles d'un médiateur ou d'un référent qui prend le temps d'écouter, et celles d'une personne qui, parfois découragée, accepte de pousser la porte d'une permanence ou de s'arrêter lors d'une maraude. C'est là que tout commence : un sourire, une discussion, un diagnostic partagé... et l'espoir qui renaît. Les profils que nous avons accompagnés témoignent de la complexité des situations rencontrées : 66 % de femmes, un public souvent marqué par la précarité (28 % sans diplôme, 61 % sous le niveau bac) et confronté à de nombreux

freins à l'emploi (qualification, logement, santé, accès aux droits). C'est dans ce contexte exigeant que nos équipes, avec l'appui d'un large réseau de partenaires, ont construit des solutions adaptées. Et ce sont surtout des histoires humaines qui donnent sens à notre action : Juana, qui a retrouvé confiance après deux ans de recherche d'emploi ; Laurent, qui a reconstruit son projet après une rupture professionnelle ; Carole et Ndeye, qui ont osé entreprendre ; ou encore Zohra, qui a su rebondir après une épreuve personnelle pour décrocher un emploi stable. Ces parcours illustrent la force de la médiation : une présence sur le terrain, dans les quartiers et les lieux de vie, qui permet d'aller-vers les publics éloignés de l'emploi et de déclencher ce premier pas si décisif.

Ces rencontres sont souvent le point de départ d'un accompagnement plus large, ouvrant la voie vers l'insertion durable. Nous en sommes convaincues : personne ne doit être laissé de côté. Ensemble, nous continuerons à tendre la main, à écouter, à accompagner et à célébrer chaque pas franchi, aussi petit soit-il. Parce qu'un avenir plus inclusif se construit avec de l'attention, de l'humanité et de la solidarité.

Nous remercions chaleureusement nos équipes, nos partenaires, nos financeurs et les collectivités d'Est Ensemble qui rendent ces avancées possibles. Ensemble, poursuivons cette dynamique, innovons et renforçons la médiation comme tremplin vers un avenir plus juste et inclusif.



NATHALIE BERLU
Présidente

SAMIA JELLOUL
Directrice Générale

SOMMAIRE



LES TEMPS FORTS
DE L'ANNÉE



ORGANIGRAMME



ACCOMPAGNEMENT
RENFORCÉ EN CHIFFRES



EDITO



ENSEMBLE POUR
L'EMPLOI C'EST QUOI ?



NOTRE
GOUVERNANCE



LE PLIE EN ACTIONS



LES SIAE EN
ACTIONS



BILAN
COMPTABLE



L'ENTREPRENEURIAT,
LEVIER D'INCLUSION



NOS
FINANCEURS



LE RÉSEAU PLURIDISCIPLINAIRE
DU PLIE



TÉMOIGNAGES
DE RÉUSSITE



REMERCIEMENTS

ENSEMBLE POUR L'EMPLOI, C'EST QUOI ?

Ensemble Pour l'Emploi est d'abord issue d'une volonté politique et territoriale. C'est aujourd'hui un outil au service des 426 389 habitants des **9 communes d'Est Ensemble comprenant :**

• **Un dispositif de lutte contre l'exclusion**, le PLIE, qui est actif sur Bagnolet, Bobigny, Bondy, Le Pré-Saint-Gervais, Les Lilas, Montreuil, Noisy-le-Sec, Pantin et Romainville ;

• **Un pôle entrepreneuriat qui rassemble 3 dispositifs complémentaires** : le Groupement de Créateurs, le CitésLab et le PACE pour accompagner les porteurs d'idées de la première réflexion jusqu'à la réussite de leur projet professionnel ou de création d'activité.

• **Un dispositif d'accompagnement des entreprises** : Le Label Emplitude.

Associer tous les acteurs du territoire concernés par la question de l'emploi, voilà un bon moyen de regrouper les énergies et de mutualiser les compétences. Entreprises, collectivités territoriales, acteurs sociaux...

Tout le monde, cette année, a été mis à contribution pour permettre l'accompagnement de plus de 800 personnes exclues du monde du travail dans leur retour à un emploi durable.

Sur notre territoire, riche d'innovations économiques et sociales, Ensemble Pour l'Emploi est devenue un outil d'insertion incontournable.

3 DISPOSITIFS, 1 OBJECTIF : L'INSERTION

Ensemble Pour l'Emploi c'est **3 dispositifs réunis et mis en cohérence pour accompagner des demandeurs d'emploi cumulant plusieurs freins à l'emploi, que ce soit vers et par l'insertion économique ou la création d'activité, en faisant appel à la responsabilité sociale de l'entreprise.** C'est un accompagnement renforcé et dynamique pour préparer et faire entrer dans l'emploi les plus fragiles de nos concitoyens. C'est aussi une aide à l'émergence de projets économiques ou associatifs jusqu'à leur éclosion. Et enfin, c'est un réseau d'entreprises qui affirme son ancrage territorial en produisant, avec notre association, de la responsabilité sociale.

Ensemble Pour l'Emploi, membre de l'OIPSSD, association gestionnaire des crédits FSE depuis 2015 : Cofinancé par l'Union européenne. Membre de l'OIPSSD, association gestionnaire des crédits FSE depuis 2015 : Cofinancé par l'Union européenne.

La programmation FSE+ 2024

L'Organisme Intermédiaire des PLIE de Seine-Saint-Denis (OIPSSD), créé en 2014, rassemble les 3 PLIE du département :

- Ensemble Pour l'Emploi, portant le Plan Local pour l'Insertion et l'Emploi du territoire d'Est Ensemble, qui couvre les villes de Bagnolet, Bobigny, Bondy, Les Lilas, Montreuil, Noisy-le-Sec, Pantin, le Pré-Saint-Gervais et Romainville.
- Plaine Impact Inclusion, portant le Plan Local pour l'Insertion et l'Emploi du territoire de Plaine Commune composé des villes d'Aubervilliers, Epinay sur Seine, La Courneuve, l'Ile Saint Denis, Pierrefitte-sur-Seine, Saint Denis, Saint-Ouen, Stains et Villetaneuse.
- Compétences Emploi, portant le Plan Local pour l'Insertion et l'Emploi sur la commune de Sevran.
- L'OIPSSD a le statut d'Organisme Intermédiaire et assure la gestion d'une enveloppe FSE déléguée.

A ce titre, il exerce les missions dévolues à tout délégataire de gestion des crédits FSE :

- Le lancement des appels à projets sur la base des orientations politiques et stratégiques définies par les instances de gouvernance des 3 PLIE membres ;
- La sélection des projets qui contribueront à la mise en œuvre des plans annuels d'actions des PLIE et leur programmation ;
- Le conventionnement des porteurs de projets, la réalisation des opérations de contrôle des opérations conventionnées, le paiement des crédits européens.

ENSEMBLE POUR L'EMPLOI, C'EST QUOI ?

Ensemble Pour l'Emploi a financé **28 opérations**, couvrant la période du 01/06/2023 au 31/12/2024, à hauteur de **2 998 504,14 €** de crédits FSE+.

THEMATIQUE 1

Gestion du parcours d'insertion dans une approche globale de la personne (prise en compte des «freins sociaux» et mise en activité)

- Accompagnement renforcé - Référénts de parcours - Aller-vers - Référence sociale -
1 054 507,92 € (FSE+) 10 Opérations -
sur la période 01/06/2023 - 31/12/2024
- Formation, redynamisation, remobilisation - 8 opérations :
sur la période 01/07/2023 - 31/12/2024 - 597 840,22 € (FSE+)
- Insertion par l'activité économique - 8 opérations :
sur la période 01/11/2023 - 31/12/2024 - 397 311,09 € (FSE+)

THEMATIQUE 2

Mobilisation des employeurs et des entreprises dans les parcours d'insertion

Animation du réseau d'entreprises - 196 649,79 € (FSE+)
CV Thèque - Simulations d'entretiens - Mise en relations - Label Emplitude:
sur la période 01/07/2023 - 31/12/2024

THEMATIQUE 3

Développer les projets de coordination et d'animation de l'offre en faveur de l'insertion et de l'Economie Sociale et Solidaire

Animation du PLIE - 752 195,12 € (FSE+)
Animation territoriale - Ingénierie de projets - Communication:
sur la période 01/07/2023 - 31/12/2024

BILAN COMPTABLE SUR L'ENSEMBLE DE L'ANNÉE ÉCOULÉE

ACTIF



2 207 439 €

PASSIF



Situation globale

Le bilan 2024 montre un renforcement de la situation financière par rapport à 2023. Le total de l'actif et du passif s'élève à 2 207 439 €, en hausse par rapport aux 2 067 892 € de l'exercice précédent, soit une progression de près de 6,7 %. Cette évolution traduit une croissance globale de l'organisation et une consolidation de ses ressources.

L'actif est globalement en bonne santé, avec une augmentation de la liquidité et une structure équilibrée entre immobilisations et actif circulant.

Le passif reste équilibré et maîtrisé, avec une progression saine des fonds propres et un contrôle global des dettes. L'exercice 2024 reflète une situation financière saine, une bonne capacité à faire face aux engagements.

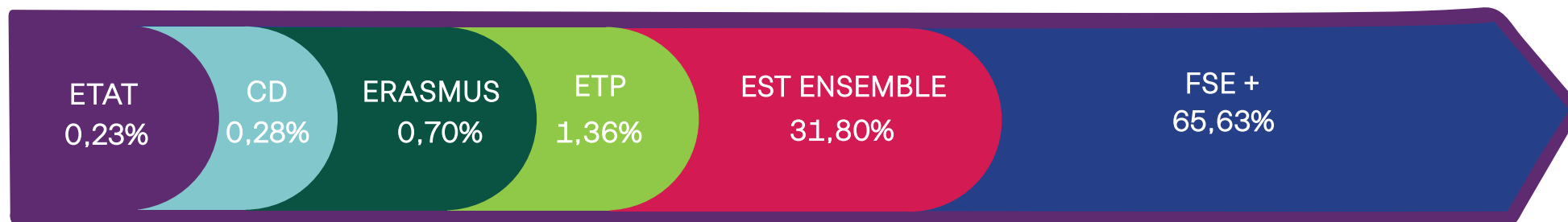
NOS FINANCEURS



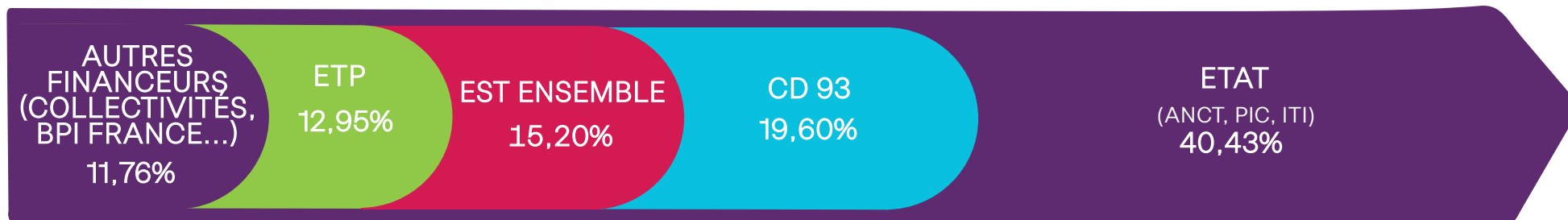
Le financement du Plan Local pour l'Insertion et l'Emploi (PLIE) repose majoritairement sur le FSE+ qui représente 65,63 %. Viennent ensuite Est Ensemble avec 31,80 %, les Entreprises (ETP) (1,35 %), l'État (0,23 %), Erasmus+ (0,70%), le CD 93 (0,28%)...

Concernant le Pôle Entrepreneuriat, la part la plus importante du financement provient de l'État (ANCT, PIC, ITI) à hauteur de 40,43 %. Suivent le Conseil Départemental de la Seine-Saint-Denis (CD 93) (19,60 %), Est Ensemble (15,20 %), les Entreprises (ETP) (9,33 %)...

PLAN LOCAL POUR L'INSERTION ET L'EMPLOI

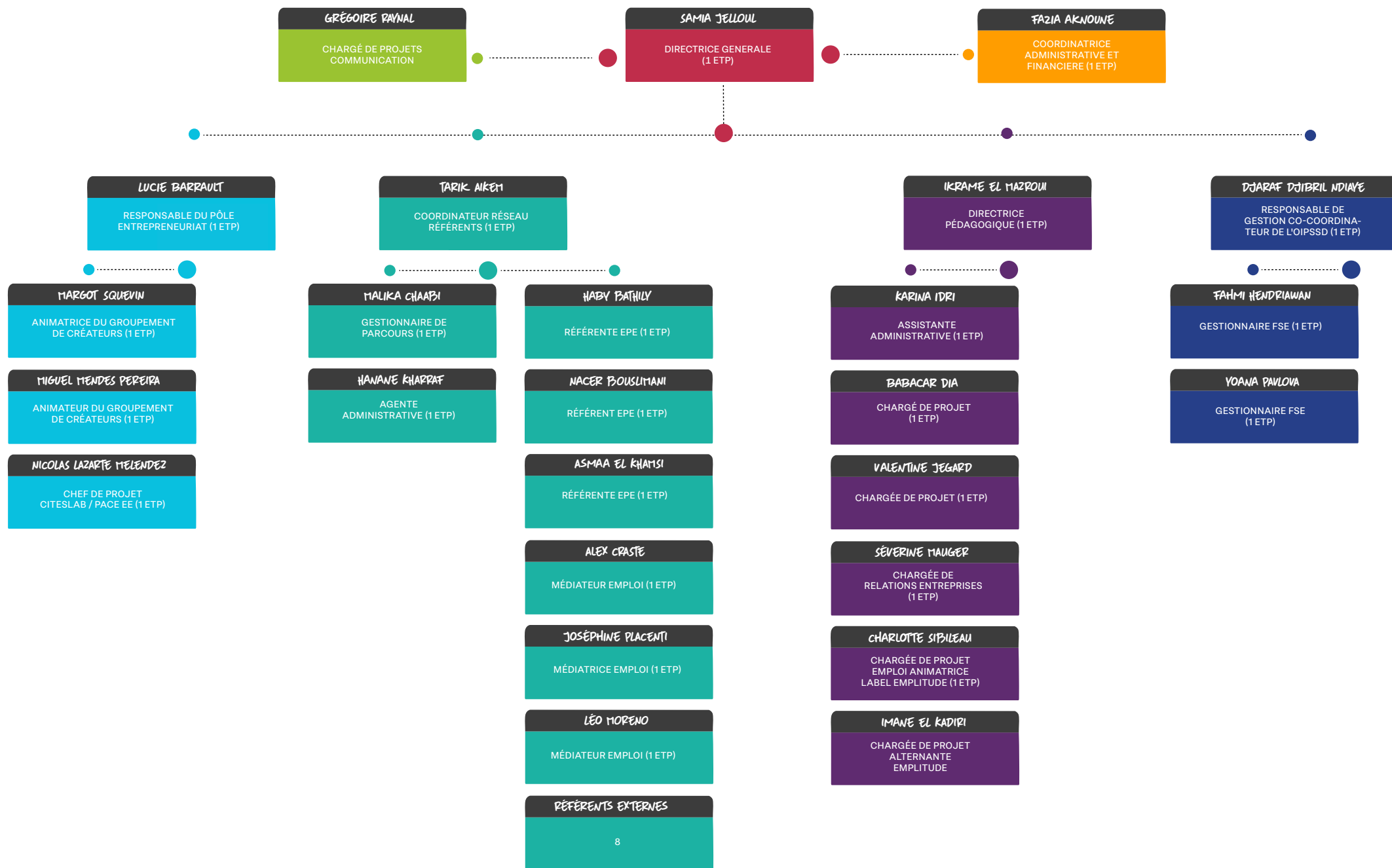


PÔLE ENTREPRENEURIAT



ORGANIGRAMME

L'équipe de salariés



NOTRE GOUVERNANCE

LE BUREAU



NATHALIE BERLU

PRÉSIDENTE D'ENSEMBLE POUR L'EMPLOI, VICE-PRÉSIDENTE D'EST ENSEMBLE EN CHARGE DE L'ESS



JULIE LEFEBVRE

VICE-PRÉSIDENTE D'ENSEMBLE POUR L'EMPLOI, VICE-PRÉSIDENTE D'EST ENSEMBLE EN CHARGE DU DÉVELOPPEMENT ÉCONOMIQUE, DE L'EMPLOI ET DE L'INSERTION



FRANÇOISE CELATI

TRÉSORIÈRE D'ENSEMBLE POUR L'EMPLOI CONSEILLÈRE DÉLÉGUÉE D'EST ENSEMBLE CHARGÉE DU TERRITOIRE ZÉRO CHÔMEUR



LISA YAHIAOUI

SECRÉTAIRE D'ENSEMBLE POUR L'EMPLOI, CONSEILLÈRE DÉLÉGUÉE D'EST ENSEMBLE CHARGÉE DE LA PRÉVENTION ET DU DÉCROCHAGE SCOLAIRE



DIDIER DELPEYROUX

CONSEILLER TERRITORIAL À EST ENSEMBLE

LE CONSEIL D'ADMINISTRATION



ALEXIE LORCA

VICE-PRÉSIDENTE D'EST ENSEMBLE EN CHARGE DE LA CULTURE ET DE L'ÉDUCATION POPULAIRE



ALEXANDRA KIM

REPRÉSENTANTE DE L'ÉTAT



MELISSA VOUSOUF

VICE-PRÉSIDENTE DU CONSEIL DÉPARTEMENTAL DE SEINE-SAINT-DE-NIS



RIDA BENNEDJIMA

ASSOCIATION MODE D'EMPLOI



MAMADOU TOURÉ

VICE-PRÉSIDENT INSER'ÉCO



YANNICK CORBIN

REPRÉSENTANT DE LA CHAMBRE DES MÉTIERS ET DE L'ARTISANAT 93



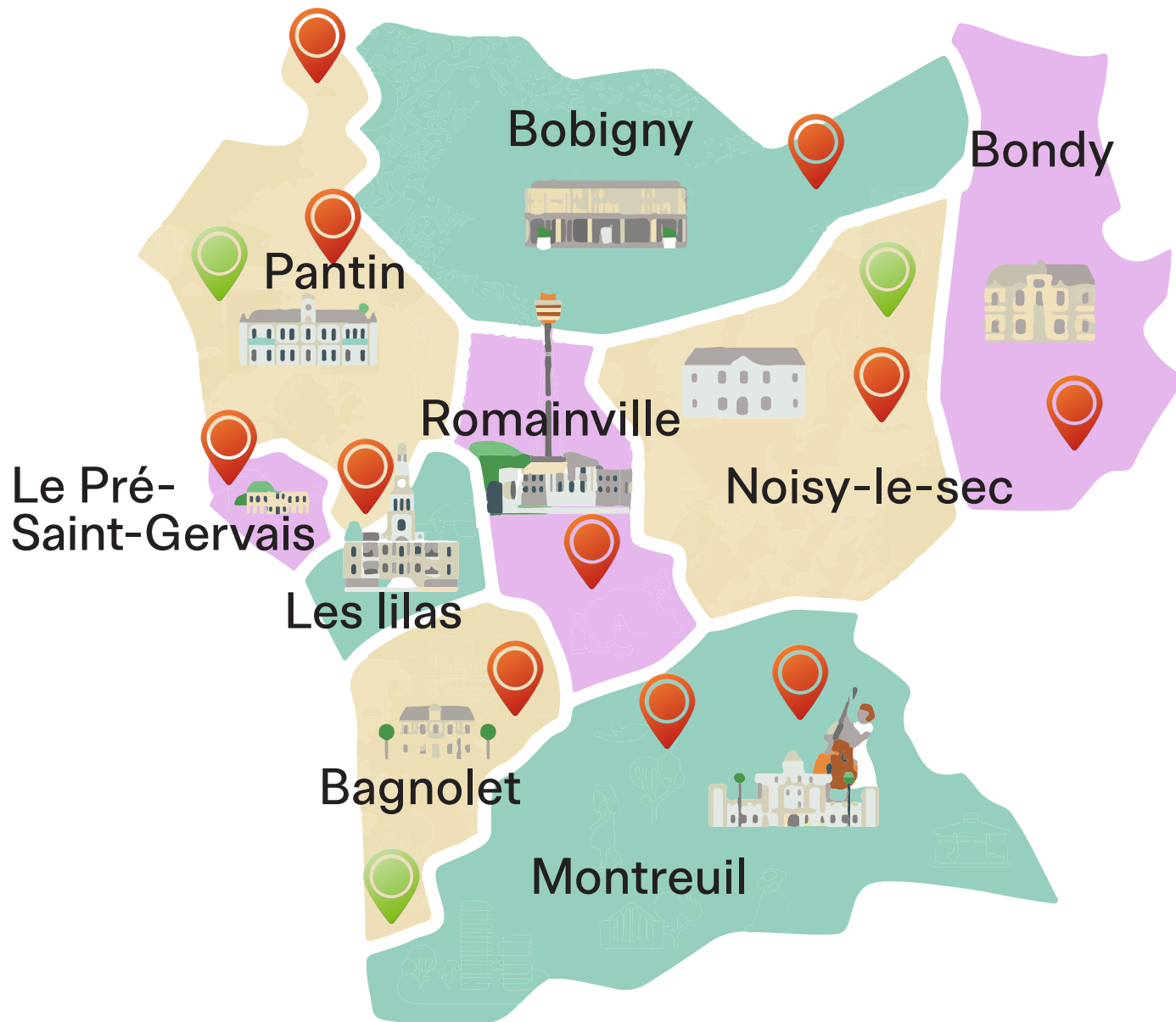
Le bureau

Le Bureau assure la gestion quotidienne de l'association et met en œuvre les décisions du Conseil d'administration. Il supervise les aspects administratifs, financiers et humains, gère les partenariats et conventions, et veille au bon fonctionnement général de la structure.

Le Conseil d'Administration

Le Conseil d'Administration (CA) est l'organe décisionnel chargé de représenter l'association et de superviser l'exécution des orientations générales décidées en Assemblée Générale. Il contrôle notamment le travail du Bureau et s'assure de la bonne mise en œuvre des décisions stratégiques.

LE RÉSEAU PLURIDISCIPLINAIRE DU PLIE



11 Référénts de parcours et 3 Médiateurs emploi (14 etp)

-  MÉDIATEURS EMPLOI -3 ETP*
-  RÉFÉRENTS DE PARCOURS -11 ETP**

* : Les 3 médiateurs sont portés par Ensemble Pour l'Emploi

** : Les 11 référénts de parcours sont portés par différentes structures :



L'ACCOMPAGNEMENT RENFORCÉ EN CHIFFRES

Le PLIE propose des parcours d'insertion socioprofessionnelle renforcés et personnalisés, adoptant une approche globale qui prend en compte tous les besoins des personnes accompagnées. Chaque personne est soutenue par un Référent unique qui l'accompagne dans la levée de ses freins à l'insertion pour faciliter un retour durable à l'emploi. Le PLIE, déployé sur les neuf villes d'Est-Ensemble, c'est un réseau pluridisciplinaire avec **11 Référents de parcours**, **3 Médiateurs emploi** et une équipe de professionnels qui est chargée d'animer le dispositif, de mobiliser un réseau d'entreprises partenaires et d'acteurs locaux, tous investis dans l'insertion durable des personnes éloignées du marché du travail.

LE PUBLIC ACCOMPAGNÉ PAR LE PLIE EN 2024 :

RÉPARTITION PAR SEXE

779 participant.e.s. ont bénéficié d'un accompagnement dans le cadre du PLIE, dont 265 nouvelles entrées en 2024.

515 Femmes – 264 Hommes



66%

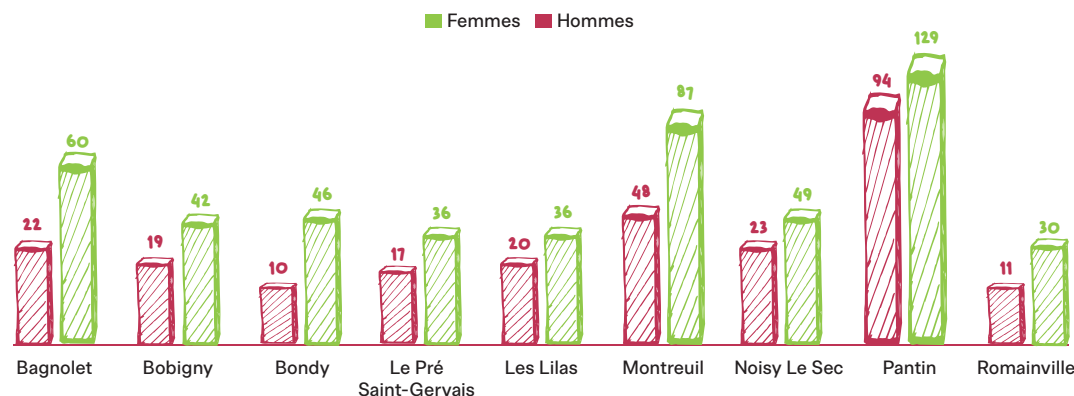
Les femmes représentent la majorité du public du dispositif PLIE (66 %)



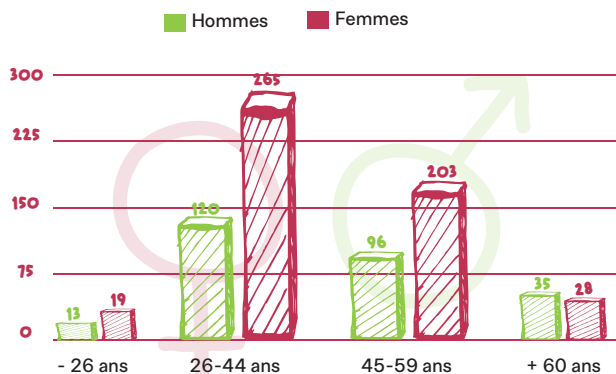
34%

RÉPARTITION PAR VILLE

La répartition du public par ville est proportionnelle au nombre de Référent.e.s en poste dans chacune des communes du territoire d'Est Ensemble. En 2024, cette répartition a été impactée par les vacances de postes de Référent.e.s, dont les remplacements ont été retardés du fait de la pénurie de profils qualifiés.



RÉPARTITION PAR TRANCHE D'ÂGE

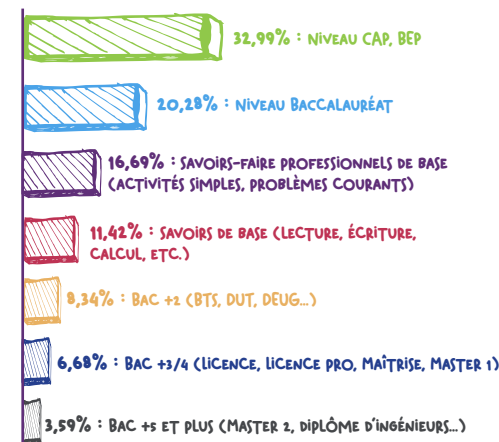


Le PLIE accompagne majoritairement un public âgé de 26 à 44 ans, représentant la majeure partie de la population active.

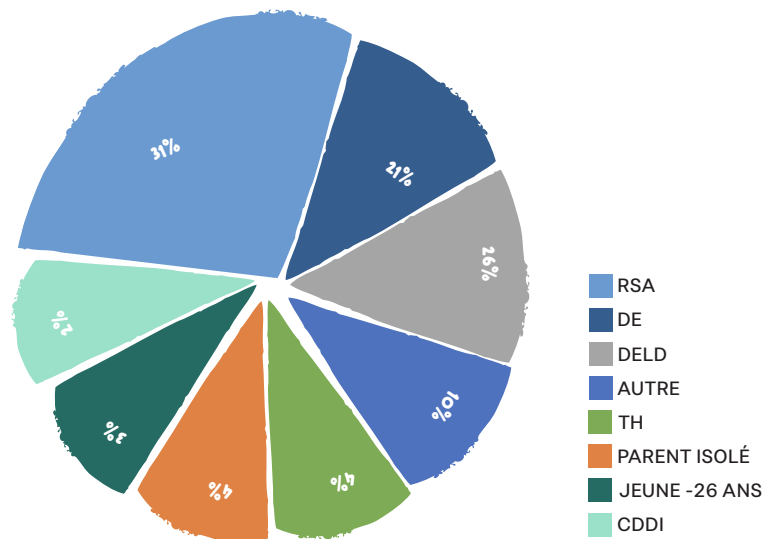
Les 45 ans et plus représentent néanmoins environ 46,47% du public accompagné, et parmi ces dernier.e.s 8,09 % ont 60 ans et plus, dont le parcours d'insertion mis en œuvre s'articule souvent avec un accompagnement d'accès aux droits, notamment des droits « retraite ».

RÉPARTITION PAR NIVEAUX DE QUALIFICATION

En 2024, 61 % des personnes accompagnées ont un niveau inférieur au BAC, dont 28 % sans aucun diplôme. L'accompagnement doit alors concilier urgence d'insertion professionnelle et construction d'un parcours de formation adapté.

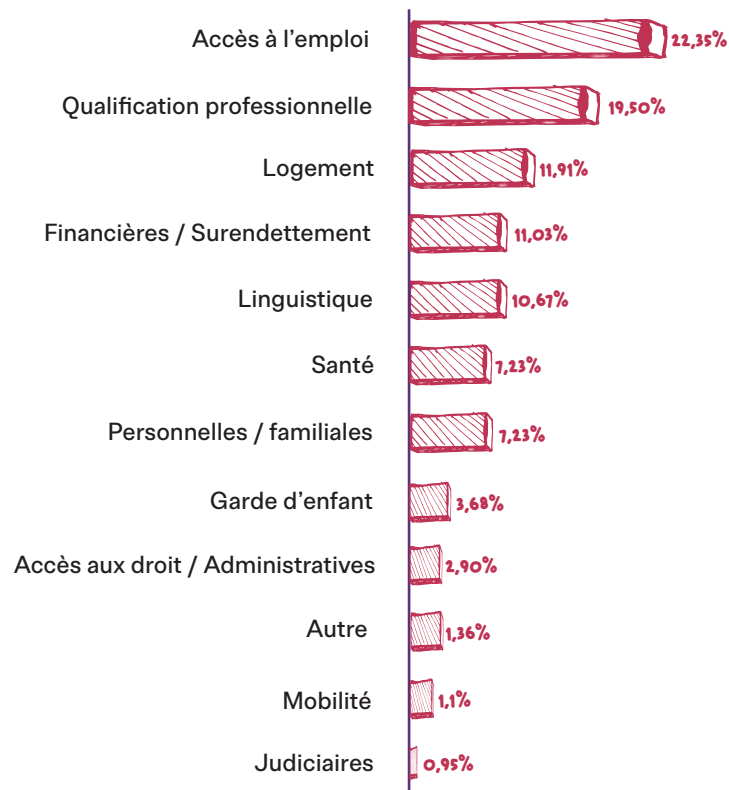


RÉPARTITION DES PARTICIPANTS PAR CRITÈRES À L'ENTRÉE



Le critère majoritaire à l'entrée dans le PLIE depuis sa création reste le critère RSA, cela s'explique par le maintien jusqu'au 31 décembre 2023 des services « Projets Insertion Emploi » (services d'accompagnement des bénéficiaires du RSA) de certaines villes d'Est-Ensemble, et du déploiement progressif des Agences Locales d'Insertion sur le territoire. Il est à noter que bon nombre des personnes suivies cumulent néanmoins plusieurs critères à l'entrée.

RÉPARTITION PAR DIFFICULTÉS PRINCIPALES RENCONTRÉES PAR LES PARTICIPANTS



LES SORTIES POSITIVES DU PLIE

Au total, **87 sorties positives** ont été enregistrées, soit une part significative de l'ensemble des parcours. La majorité de ces sorties concernent l'accès à l'emploi durable ou de qualité.

34 personnes ont accédé à un CDI, représentant la première source de sorties positives.

33 participants ont obtenu un CDD d'au moins 6 mois, confirmant une insertion professionnelle stable.

4 sorties correspondent à des contrats en alternance ou d'apprentissage, permettant de conjuguer emploi et formation.

4 personnes ont cumulé plus de **911 heures de contrat**, garantissant une expérience professionnelle conséquente.

4 participants ont intégré une formation qualifiante de plus de **6 mois**, renforçant leurs perspectives d'avenir.

3 créations d'entreprise témoignent d'un esprit entrepreneurial et d'une volonté d'autonomie professionnelle.

Enfin, d'autres parcours valorisants se traduisent par **1 contrat aidé**, **3 formations diplômantes** et **1 sortie vers l'intérim**.

Ces résultats traduisent la diversité des parcours d'insertion réussis, entre emploi durable, formations qualifiantes et initiatives entrepreneuriales.

Ils montrent la capacité du dispositif à répondre aux besoins variés des participants et à favoriser des trajectoires positives et durables.

LE PLIÉ EN ACTIONS

BILAN DE RESSOURCES - BIMBAMJOB

Le Bilan de ressources a accompagné **42 participants** dans l'identification de leurs compétences, savoir-faire et aspirations professionnelles. Cette action a permis de structurer des projets professionnels personnalisés à travers des entretiens individuels et un suivi personnalisé de **21 heures maximum**.

Impact : 24 parcours ont été menés à terme, tandis que **18 ont été interrompus en raison de facteurs externes** (entrées en formation, emploi, déménagement, ou absences).

ÉTINC'ELLES - MIROIRSENS - ENGAGÉS&RÉSILIENTS - LA CRAVATE SOLIDAIRE

Etinc'Elles, un programme dédié à l'accompagnement des femmes en recherche d'emploi. 7 sessions ont été organisées en 2024, **touchant 56 femmes**. Ce programme visait à renforcer la confiance en soi des participantes à travers des ateliers variés : socio-esthétique, coaching sur la posture et la confiance en soi, découverte de métiers, et conseils en image.

Objectif : Bien que l'objectif initial de 70 participantes n'ait pas été atteint en raison de contraintes logistiques (garde d'enfants, problèmes de santé), 65% de l'objectif a été réalisé avec un grand succès. Partenariats : RATP, Elior, Rebitec ont joué un rôle clé dans cette initiative. Ces entreprises ont contribué à la découverte des métiers en lien avec le secteur et ont offert des opportunités aux participantes.

Ce programme a permis à de nombreuses femmes de se réengager professionnellement et d'améliorer leur image de soi.

SÉNIOR IMPACT - SOCOA

Le programme Sénior Impact a permis d'accompagner **10 demandeurs d'emploi de plus de 45 ans** dans leur retour à l'emploi. Ces participants ont travaillé sur la valorisation de leur expérience professionnelle, la mise en valeur de leurs compétences et la lutte contre les préjugés liés à l'âge.

Activités : Ateliers pratiques tels que la rédaction de CV, la prospection terrain, le travail sur le pitch et même des sessions de street art, qui ont favorisé la cohésion du groupe. Ce programme a permis aux seniors de se réadapter au marché du travail et de renforcer leur estime de soi, tout en déconstruisant les préjugés souvent associés à l'âge.



PARCOURS BILAN DE RESSOURCES
ont été menés à terme.



SESSIONS ÉTINC'ELLES
ont été organisées en 2024, touchant
56 femmes.



DEMANDEURS D'EMPLOI
de plus de 45 ans ont été accompagnés
dans le cadre du Parcours Sénior Impact

LE PLIE EN ACTIONS

LA RÉFÉRENCE SOCIALE - BIMBAMJOB

La Référence Sociale a été un point clé pour lever les freins sociaux des participants du PLIE. De juillet à décembre 2024, **62 personnes** ont été reçues par un référent social, principalement pour des problématiques liées au logement, à l'accès aux droits et à la gestion financière.

Problématiques principales : Le logement a représenté **55,2% des demandes**, suivi des démarches à la CAF (10,3%) et des questions financières (9%).

Impact : Le référent social a mis en place des solutions concrètes (DALO, DLS, Garantie Visale, etc.) pour permettre à ces personnes de surmonter les obstacles sociaux et d'avancer vers l'insertion professionnelle. Ce soutien a été déterminant pour créer un environnement stable, facilitant ainsi l'accès à l'emploi pour les participants.

STAR'SKILLS - LES BOUTIQUES CLUB EMPLOI

Le programme STAR'SKILLS, visant à valoriser les compétences des participants et à renforcer leur confiance en eux, a accueilli **43 participants (dont 37 femmes)**.

Objectif : Développer l'estime de soi, travailler la gestion du stress, la prise de parole en public et la posture professionnelle.

Les participants ont pu suivre des ateliers de coaching, de simulation d'entretien, de prise de parole et de gestion du stress, tout en étant mis en relation avec des entreprises du territoire. Ce programme a permis de redynamiser les parcours professionnels et de préparer les participants à rencontrer des employeurs.

PRO'ACTION - SOCOA

En novembre 2024, les participants ont pu être initiés et formés à la démarche de prospection par SoCoA. Durant cinq jours, un coach a accompagné **10 personnes** à retravailler leur pitch et leurs accroches pour réussir à aller vers les entreprises. Au programme, des matinées dédiées à cibler les entreprises et à débriefer les sessions de prospection, des après-midi passées à l'extérieur à postuler en direct auprès d'entreprises, accompagnés par le coach ou en autonomie.

Tous ont pu améliorer leur estime de soi et dépasser la timidité et oser franchir la porte des entreprises. Tous souhaitent poursuivre cette démarche en autonomie.

Témoignage de Laurent : « Prospecter permet de vaincre sa timidité et sa réserve qui peuvent parfois être un frein. Qui ne tente rien, n'a rien »



62
PERSONNES
ont bénéficié d'un suivi social



43
PARTICIPANTS
dont 37 femmes ont réalisé
le programme STAR'SKILLS



10
PARTICIPANTS
ont été accompagnés pour aller vers les
entreprises.

LE PLIE EN ACTIONS

D'CLIC - EMMAÜS CONNECT

D'CLIC a permis à **36 participants** de développer leurs compétences numériques de base, leur permettant de réaliser des démarches administratives en ligne de manière autonome.

Difficultés rencontrées : Bien qu'un objectif de 96 participants était prévu, des problèmes de mobilisation et de disponibilité ont conduit à une participation moindre.

Néanmoins, les participants ont pu améliorer leur autonomie numérique et accéder plus facilement à leurs droits. Ce programme sera ajusté en 2025 pour mieux répondre aux besoins des participants et éviter la déperdition.

CAPACIT'ACTION - GRDR

Le projet CAPACIT'ACTION, mené en partenariat avec le Grdr, a visé à accompagner **30 personnes très éloignées** de l'emploi en particulier celles issues de l'immigration et des quartiers prioritaires.

Objectif : Renforcer l'autonomie, l'estime de soi et la capacité à construire un projet professionnel durable. Ce programme a permis de créer des liens avec des entreprises locales et de renforcer les compétences psychosociales des participants.

Les ateliers ont abordé des sujets variés : CV, lettres de motivation, outils numériques, réseaux sociaux et préparation aux entretiens.

Bien que le nombre de participants ait été supérieur aux prévisions initiales, le programme a permis de renforcer les bases de l'insertion professionnelle des participants.

EN ROUTE VERS GARDIEN D'IMMEUBLE - LADOMIFA

Le programme En Route Vers Gardien d'Immeuble, en partenariat avec l'Al Lodomifa, a formé **12 participants** aux métiers de gardien ou employé d'immeuble.

Difficultés rencontrées : Malgré un retard dans le lancement et quelques désistements, 8 participants ont terminé le parcours.

Ce programme a permis d'acquérir des compétences spécifiques dans les métiers du gardiennage d'immeuble, tout en facilitant le lien avec les employeurs du territoire.

ESPACE D'ÉCOUTE ET ACCOMPAGNEMENT PSYCHO-SOCIAL - IRIS MESSIDOR

Le PLIE et Iris Messidor mènent un partenariat historique pour lever les freins liés à la santé mentale, souvent rencontrés par les référents de parcours. Ce dispositif offre aux participant·e·s un accompagnement individuel de 21h avec un psychologue, alliant écoute, analyse, élaboration et suivi du projet. En 2024, **24 participant·e·s** ont bénéficié de ce soutien, abordant des problématiques variées (dossiers MDPH, facteurs socio-économiques, familiaux, etc.).



36
PARTICIPANTS

ont développé leurs compétences numériques de base grâce à D'CLIC.



30
PARTICIPANTS

visés par l'action CAPACIT'ACTION.



8
PARTICIPANTS

ont été formés au métier de gardien d'immeuble.



24
PARTICIPANTS

ont bénéficié de l'action d'Iris Messidor.

LES SIAE EN ACTIONS



13

PARTICIPANTS

ont pu signer un CDDI en tant qu'agent valoriste.



35

SALARIÉS PLIE

dont 7 nouveaux participants ont intégré l'ACI.



8

PARTICIPANTS PLIE

en 2024 chez Emmaüs Coup de Main.



11

PARTICIPANTS

ont été formés au métier de développeur web.

LES VALORISTES

Ensemble pour l'Emploi travaille depuis 2024 avec l'ACI les Valoristes. Ce nouveau partenariat offre de nouvelles opportunités d'emploi d'insertion aux participants du PLIE et permet de contribuer au développement local.

Les Valoristes, acteur du réemploi, forment les salariés au métier d'agent valoriste et les accompagne également à la mise en œuvre de leur projet professionnel. En 2024, **13 participant.e.s des PLIE d'Est Ensemble et de Plaine Commune ont pu bénéficier de ce beau projet.**

EMMAÜS ALTERNATIVES

Le partenariat entre Emmaüs Alternatives et le PLIE s'est poursuivi en 2024. **7 nouveaux participants PLIE ont intégré le chantier d'insertion** en tant que vendeurs, manutentionnaire, chauffeurs et bien d'autres métiers. Au total, **35 salariés PLIE ont fait partie de l'ACI cette année.**

Durant les quatre comités de suivi organisés en 2024, des échanges entre CIP de la structure et référents PLIE ont permis de suivre les parcours des participants et d'envisager les suites de parcours.

EMMAÜS COUP DE MAIN

Emmaüs Coup de Main a accueilli **8 participants PLIE** en 2024, dont 2 nouvelles recrues. Au sein des boutiques de Pantin et de leur entrepôt, les salariés apprennent à vendre, coudre, être chauffeur livreur et ainsi à définir le projet professionnel et les pistes pour une sortie vers l'emploi durable.

Nouveauté en 2024 : l'ACI a créé un poste en insertion d'assistante administrative et a embauché une participante du PLIE. Une diversification des tâches au sein du monde de l'IAE qui permet de répondre à une demande importante des participants pour se former aux métiers administratifs et de l'accueil.

POLE S

En 2023 et 2024, le Pole S a accueilli une nouvelle promotion pour son chantier d'insertion Développeur web/web mobile. **11 participants des PLIE d'Est Ensemble et de Plaine Commune ont ainsi pu se former au métier de développeur.**

Grâce aux stages qu'ils ont réalisé, ils ont également pu se professionnaliser et préparer le passage du titre professionnel de développeur.

LES SIAE EN ACTIONS

12
PARTICIPANTS

ont obtenu un poste d'Employé Polyvalent en restauration.

15
PARTICIPANTS

sont en poste au titre d'Agent Valoriste.

7
PARTICIPANTS

ont débuté leur contrat au sein d'Urban Déco Concept au poste d'Employé polyvalent.

8
PARTICIPANTS

ont débuté leur contrat en 2024 en tant qu'Opérateur.trice e-commerce et Chargé.e de clientèle SAV.

LA MARMITE

La Marmite est un partenaire historique du PLIE basé à Bondy et qui propose un chantier d'insertion orienté sur les métiers de la restauration. En 2024, **12 participants du PLIE ont été recrutés et accompagnés par l'ACI au titre d'Employé Polyvalent de restauration.**

La Marmite offre aux participants un cadre propice pour monter en compétences et connaître toutes les facettes des métiers de la restauration et également des formations leur sont proposées pour valider ces compétences et sortir avec un titre professionnel reconnu.

LA COLLECTERIE

En 2024, un nouveau partenariat a été noué avec la ressourcerie La Collecterie basée à Montreuil. Au total, **15 participants du PLIE** sont en poste au titre d'Agent Valoriste au sein de l'ACI.

La Collecterie offre une multiplicité de possibilités dans l'accompagnement des personnes en parcours d'insertion. La pluralité des activités et métiers qu'elle mobilise représente autant de possibilités d'acquérir des compétences et connaissances transférables dans une multitude de secteurs d'activité (vente, logistique, animation, artisanat...).

URBAN DÉCO CONCEPT

Urban Déco Concept, également, est un partenaire historique du PLIE. Il propose un projet destiné à favoriser la levée des freins socio-professionnels et de mettre en œuvre des passerelles vers le secteur du bâtiment et tout particulièrement le métier de peintre. Le projet vise ainsi à : optimiser l'employabilité des personnes éloignées de l'emploi vers le secteur du second œuvre et favoriser l'acquisition de techniques spécifiques.

En 2024, **7 participants du PLIE** ont été recrutés au sein de la structure au poste d'Employé polyvalent.

LABEL EMMAÛS

Entreprise d'insertion et structure ancrée localement au territoire, Le Label Emmaüs est un partenaire du PLIE depuis plusieurs années. En 2024, **une vingtaine de participants du PLIE ont été présents dans la structure dont 8 qui ont débuté leur contrat en 2024.**

Les postes sur lesquels sont embauchés les salariés en insertion sont ceux de : Opérateur.trice e-commerce et Chargé.e de clientèle SAV.

L'ENTREPRENEURIAT, LEVIER D'INCLUSION

Le pôle entrepreneuriat porte 2 dispositifs :

- Le Cités Lab / PACE d'Est Ensemble, qui sensibilise, diagnostique et oriente les porteurs de projet du territoire dans leur parcours de création
- Le Groupement de Créateurs, qui accompagne les personnes éloignées de l'emploi de Seine-Saint-Denis à l'émergence de tous types de projets, dans une démarche de redynamisation et d'insertion

Le CitésLab / PACE intervient sur 5 sites d'Est Ensemble, en ciblant les habitants des quartiers prioritaires, dans le cadre d'aller-vers, de permanences de proximité, réalise de nombreuses animations territoriales et des actions de terrain, telles que les « Portes ouvertes de la création d'entreprise » au sein de la Médiathèque Roger Gouhier à Noisy-le-Sec. Il reçoit ensuite les porteurs de projet pour un temps de diagnostic et propose un soutien et une orientation pour formaliser et sécuriser les parcours de création d'entreprise. Le soutien de la BPI et d'Est Ensemble a permis de déployer cette offre sur l'ensemble de l'EPT et de toucher en 2024 plus de 500 personnes.

Le Groupement de Créateurs est une réponse innovante pour l'insertion et l'autonomie des personnes éloignées de l'emploi. En nous appuyant sur les rêves et les ambitions des personnes, nous leur proposons un accompagnement où elles se réapproprient leur projet, valorisent et développent leurs compétences, et redéfinissent leur parcours d'insertion professionnelle.

Le Groupement de Créateurs est un dispositif d'insertion intervenant sur 3 phases :

- la sensibilisation à l'esprit d'initiative, au sens large ;
- l'accompagnement à l'émergence de projets, quels qu'ils soient, dans un accompagnement individualisé ;
- et la formation Entrepreneur TPE pour accéder à une formation au sein de l'Université Paris XIII.

Au cours de leur accompagnement, les personnes précisent leur projet et réorientent leur parcours professionnel vers une recherche de formation ou d'emploi, en lien avec l'ensemble des dispositifs portés par Ensemble Pour l'Emploi et ses partenaires.

Ces deux dispositifs font partie intégrante de l'écosystème de la création sur le territoire et participent à l'ambition d'Ensemble Pour l'Emploi : accompagner la remobilisation professionnelle des personnes éloignées de l'emploi, développement économique du territoire.



L'ENTREPRENEURIAT, LEVIER D'INCLUSION

+50

ACTIONS

menées pour toucher le public éloigné de Seine-Saint-Denis.

20

FEMMES

éloignées de l'emploi ont participé à «J'ose être moi».

5

ATELIERS

collectifs sont proposés chaque mois sur des thématiques diverses.

9

FEMMES

éloignées de l'emploi et porteuses d'un projet ont pu développer leur confiance en elle grâce aux «Entrepreneuses».

DES ANIMATIONS TERRITORIALES

L'équipe du Groupement de Créateurs a participé à **plus d'une cinquantaine d'actions pour toucher le public éloigné de Seine-Saint-Denis**, notamment les femmes, et les résidents des Quartiers Prioritaires. Nous avons rencontré une soixantaine d'acteurs, réalisé une dizaine de maraudes à Clichy-sous-Bois, Montfermeil et sur Est Ensemble, avons participé à plusieurs actions de sensibilisation aux côtés des partenaires emploi ou de la création, et sommes intervenus auprès des publics pour les sensibiliser à l'esprit d'entreprendre.

J'OSE ÊTRE MOI

Après plusieurs éditions très appréciées, nous avons organisé une nouvelle journée « J'ose être moi », en partenariat avec la ville de Bobigny et l'association Cap à Cité. Ainsi, **une vingtaine de femmes éloignées de l'emploi ont participé à des temps de remobilisation à travers le sport**, des échanges, de la création et la rencontre d'entrepreneuses inspirantes. L'objectif ? Encourager la prise d'initiative et la réalisation de leurs projets, en les mettant en lien, en fin de journée, avec une dizaine de partenaires de l'accompagnement, de la création, de la formation, dont les médiateurs d'EPE et le CitésLab/PACE.

UN ACCOMPAGNEMENT PERSONNALISÉ

Au PACE / Cités Lab, Nicolas répond à toute question liée à la création d'entreprise, accompagne les habitants pour présenter l'offre de services du territoire. Au Groupement de Créateurs, chaque porteur de projet bénéficie d'un accompagnement individualisé et adapté à ses besoins. En complément de rendez-vous individuels, **5 ateliers collectifs sont proposés chaque mois sur des thématiques allant de la connaissance de soi, la définition de l'idée, ses compétences transversales, l'aisance orale, afin de préciser son projet et d'en vérifier son adéquation avec sa situation**. Le Groupement de Créateurs a également organisé plusieurs actions collectives.

LES ENTREPRENANTES

Cette action organisée par le Groupement de Créateurs a permis pendant 2 semaines, de façon intensive, à **9 femmes éloignées de l'emploi et porteuses d'un projet de le préciser et le formaliser tout en développant leur confiance en elle grâce à des ateliers collectifs**. Au programme : Ateliers prise de parole, initiation à la radio et à l'audiovisuel, atelier bien-être, valorisation des compétences transversales et connaissance de soi, des rencontres inspirantes.

L'ENTREPRENEURIAT, LEVIER D'INCLUSION

10

PORTEURS DE PROJET

ont participé à cette 2^e expérience de Flashcoop.

13

FEMMES

13 femmes ont participé à «Prête pour entreprendre»

16

PERSONNES

au stade de l'idée ou du projet ont participé à un challenge autour de la thématique des JO.

6

MOIS

de formation à temps plein à l'IUT de Saint-Denis avec 5 semaines d'immersion en entreprise, pilotée par le Groupement de Créateurs.

LA FLASHCOOP

10 porteur-se-s de projets, à 80% des femmes, ont participé à cette 2^e expérience de Flashcoop portée par le Groupement de Créateurs. Principalement orientés par les acteurs de l'insertion et notamment les ALI, les participants ont pu être en situation réelle de création et gestion d'une entreprise, de sa conception jusqu'à sa clôture comptable. Ils ont bénéficié de l'expertise du chargé de communication d'EPE, de l'expertise de bénévoles de l'ADIE, de la formation de Souhila de My kâakery, d'échanges et simulation avec une banquière de la Société Générale, des conseils de Nicolas du PACE / CitésLab. Grâce à la vente de leurs pâtisseries sur le marché de Bobigny, ils ont réalisé un bénéfice de 170.10€ qu'ils ont décidé de reverser à l'épicerie solidaire Wicasaya à Bobigny.

PRÊTE POUR ENTREPRENDRE

Dans la continuité de l'évènement "J'ose être moi" à Bobigny, le Groupement de Créateurs a proposé aux femmes rencontrées de passer du rêve à la concrétisation. Deux éditions ont été organisées : 5 femmes y ont participé en janvier à Clichy, suivies de 8 femmes à Bobigny pour une journée de mise en action.

JEUX D'ENTREPRENEURS

Pour prolonger l'esprit olympique, la journée "Jeux d'entrepreneurs" a permis à 16 personnes au stade de l'idée ou du projet de travailler sur un challenge entrepreneurial autour de la thématique des JO, tout en pratiquant des épreuves sportives et ludiques. Accueillis par la ville de Bobigny, chaque groupe a pitché en fin de journée, et tout-e-s ont été orienté.e vers l'émergence ou un autre relais création / emploi.

LA FORMATION ENTREPRENEUR TPE (DUCA)

Le DUCA est une formation de 6 mois, à temps plein, à l'IUT de Saint-Denis, avec 5 semaines d'immersion en entreprise, pilotée par le Groupement de Créateurs et co-animée avec l'équipe d'EPE, les enseignants de l'IUT de Saint-Denis (UPSN) et les conseillers de la CCI de Seine-Saint-Denis. Elle permet à toute personne ayant réalisé une phase d'émergence d'acquérir les bases nécessaires à la gestion d'une activité via des cours pratiques dispensés par des professionnels, pour concrétiser un projet de création d'activité. En complément des enseignements collectifs, chaque porteur de projet est accompagné.e individuellement à la réalisation de son projet par les conseillers de la CCI et l'équipe du Groupement de Créateurs.

PRÉSENTEZ-VOUS EN QUELQUES MOTS

Je m'appelle Laurent, j'ai 55 ans et j'habite à Pantin. J'ai travaillé pendant 30 ans comme infirmier en clinique. C'était un métier que j'aimais profondément. Mais au fil du temps, les conditions de travail se sont détériorées, jusqu'à un conflit avec mon employeur qui s'est terminé par une rupture conventionnelle.

La perte de mon emploi a été un choc. Je l'ai vécu comme un deuil. C'était dur d'accepter que ma carrière se termine ainsi. Je me suis refermé sur moi-même, j'ai perdu confiance en moi, en mes compétences, et je me suis senti très isolé.

POURQUOI AVOIR REJOINT LE DISPOSITIF ?

Après ma rupture professionnelle, j'avais surtout besoin de recréer du lien social. En passant par le service social puis la Maison de l'Emploi, j'ai découvert le PLIE grâce à Monsieur B. Ce fut une vraie porte d'entrée : je ne connaissais pas du tout les structures locales. L'accompagnement m'a aidé à reprendre pied sur le plan personnel comme professionnel. On a retravaillé mon CV, ma lettre, et surtout posé les bases d'un projet réaliste pour revenir à l'emploi.

QUEL A ÉTÉ VOTRE PARCOURS ?

L'accompagnement renforcé a débuté avec Monsieur B. Dès les premiers échanges, il m'a aidé à prendre du recul sur mon parcours, à déconstruire certains préjugés, et à dépasser les freins que j'avais intégrés après mon départ du milieu hospitalier. J'avais du mal à envisager un retour à l'emploi, surtout dans le secteur infirmier, qui restait pourtant au cœur de mon projet. Petit à petit, j'ai réussi à remettre les choses en perspective. Grâce au PLIE, j'ai avancé étape par étape, dans un cadre bienveillant et structurant. Chaque action menée avait du sens pour moi. Je comprenais l'utilité de ce que je faisais, et je sentais que je progressais réellement. Les rendez-vous individuels m'ont aidé à clarifier mes objectifs, à construire un projet solide et à retrouver une dynamique. Les sessions collectives, elles, ont été tout aussi précieuses : elles m'ont permis de rompre l'isolement.

LE PARCOURS DE LAURENT : SE RECONSTRUIRE AVEC LE PLIE



LAURENT

Accompagné par un Référent PLIE sur la ville de Pantin

En 2024 le PLIE c'est :

779

PERSONNES ACCOMPAGNÉES
par an sur tout le territoire
Est Ensemble.
(dont **265** nouvelles entrées)

1060

ÉTAPES DE PARCOURS MOBILISÉES
soit en moyenne 1,4 étapes par
personne, illustrant une progression
constante.

14

ETP MOBILISÉS
dans l'accompagnement.

87

SORTIES
positives.

L'ACCOMPAGNEMENT DE LAURENT, CE QU'IL RETIENT ?

Grâce au PLIE, j'ai pu reconstruire des bases solides, à la fois sur le plan personnel et professionnel. J'ai développé un vrai savoir-être : posture, communication, relation aux autres autant de compétences transversales que je peux valoriser dans n'importe quel environnement. J'ai aussi renforcé mon savoir-faire, en me réappropriant des outils concrets pour avancer. Mais le plus important, c'est que j'ai retrouvé confiance en moi. J'ai cessé de me définir uniquement par mon passé, pour me tourner vers l'avenir avec un projet professionnel clair, cohérent et réalisable. Cela m'a permis de me projeter à nouveau, de me sentir utile et légitime. J'ai aussi beaucoup travaillé sur la relation à l'autre. Les actions menées m'ont aidé à sortir de l'isolement, à réapprendre à échanger, à me sociabiliser. Progressivement, je suis redevenu autonome.

Un moment fort ? Des obstacles surmontés ? Et aujourd'hui, où en est Laurent ?

Ce qui m'a vraiment marqué au sein du PLIE, c'est la qualité et la richesse des actions mises en place ainsi que l'implication des intervenants. Rien n'est laissé au hasard, rien n'est standardisé : on sent que chaque accompagnement est réfléchi et construit sur mesure, en tenant compte du parcours, des besoins et des objectifs de chacun. Lors des ateliers collectifs, j'ai découvert une dynamique bienveillante où chaque participant est valorisé, écouté et encouragé à s'exprimer, à prendre confiance et à trouver sa place. Cette atmosphère d'entraide et de respect m'a beaucoup aidé à me sentir légitime et à dépasser certaines appréhensions.

Personnellement, cet accompagnement m'a permis de franchir une étape importante : j'ai surmonté ma peur du regard des autres et j'ai retrouvé confiance dans le lien social. J'ai appris à mieux communiquer, à mettre en avant mes compétences et à clarifier mes envies professionnelles. Petit à petit, j'ai pu définir un objectif concret et réalisable, puis construire un véritable plan d'action pour l'atteindre. Grâce au soutien constant de mon référent et aux différentes étapes du parcours, j'ai pu avancer sereinement jusqu'à décrocher un emploi. **Depuis le 2 février 2025, je suis en CDI en tant qu'infirmier auprès de personnes en situation de handicap lourd, à la Maison d'Accueil Spécialisée (MAS).** C'est un poste exigeant mais profondément enrichissant, qui correspond parfaitement à mes valeurs. Il me permet d'exercer un métier porteur de sens, avec de réelles perspectives d'évolution et de montée en compétences. Aujourd'hui, je souhaite m'y inscrire dans la durée, continuer à progresser et à me spécialiser dans ce domaine. Ce métier me passionne, je m'y sens utile chaque jour et je retrouve dans mon travail la même dimension sociale, humaine et solidaire.

LE PLIE KÉSAKO ?

Le Plan Local pour l'Insertion et l'Emploi (PLIE) est un dispositif d'accompagnement renforcé destiné aux personnes les plus éloignées de l'emploi, qu'il s'agisse de demandeurs d'emploi de longue durée, de jeunes sans qualification ou encore de personnes rencontrant des difficultés sociales ou professionnelles.

Il repose sur un suivi individualisé assuré par un référent unique, qui accompagne chaque participant tout au long de son parcours. Ce suivi est complété par la mobilisation d'un large réseau de partenaires (entreprises, organismes de formation, structures sociales, associations) afin de lever pas à pas les freins à l'insertion professionnelle.

L'objectif du PLIE est clair : permettre à chacun de construire un projet professionnel solide et d'accéder à un emploi durable.

PRÉSENTEZ-VOUS EN QUELQUES MOTS

Je m'appelle Juana, j'ai 57 ans et j'habite à Pantin. Avant d'entrer dans l'accompagnement, j'étais en recherche d'emploi depuis deux ans. J'ai longtemps travaillé comme assistante dentaire, un métier que j'aimais beaucoup, mais tout s'est arrêté brutalement après la fermeture du cabinet dans lequel je travaillais. Cette période a été difficile, et j'avais besoin d'un vrai coup de pouce pour me remettre en mouvement.

POURQUOI AVOIR REJOINT LE DISPOSITIF ?

Lorsque j'ai intégré le PLIE, j'étais en recherche d'emploi, mais il me manquait la maîtrise d'outils indispensables, notamment en informatique. Mon objectif était de renforcer mes compétences en bureautique et d'être accompagnée dans une reconversion professionnelle. Malgré une solide expérience en tant qu'assistante dentaire, l'absence de diplôme reconnu freinait mes démarches.

QUEL A ÉTÉ VOTRE PARCOURS ?

J'ai bénéficié d'un accompagnement renforcé avec mon référent PLIE, Monsieur Christophe WILLIAME, qui m'a aidée à faire le point sur mon parcours, à valoriser mon expérience et à reprendre confiance. À mon âge, ce n'est pas toujours évident : les entreprises hésitent, et on se sent vite mise de côté. Mais grâce à son soutien, j'ai retrouvé de l'énergie et une vraie motivation.

Depuis juin 2024, je suis salariée en insertion chez Emmaüs Coup de Main comme standardiste/secrétaire. C'est un vrai tremplin. Le poste est exigeant, notamment parce qu'il faut gérer beaucoup d'informations, et être en contact avec des personnes en situation de précarité. La prise de poste a été difficile, mais l'encadrante technique et la conseillère en insertion d'Emmaüs ont tout fait pour me soutenir. Je me suis accrochée, car je savais que cette étape pouvait mener à un emploi durable. Aujourd'hui, je prends conscience que je dois me réinsérer sur le marché du travail. Même si je vois moins mon référent PLIE pendant cette période, nous restons en contact téléphonique.

LE PARCOURS DE JUANA DE L'EXPÉRIENCE AU RENOUVEAU, UN TREMPLIN VERS L'EMPLOI



JUANA

Accompagnée par un Référent PLIE sur la ville de Pantin

121
PERSONNES
en SIAE en 2024.

8
STRUCTURES
conventionnées.

62
NOUVEAUX
recrutements.

24
COMITÉS
de suivi organisés.

CE QUE JUANA A RETENU DE SON ACCOMPAGNEMENT

J'ai tout réappris. J'avais déjà le savoir-faire et le savoir-être, mais j'ai retrouvé bien plus que cela : le sourire, la confiance en moi, et l'envie d'avancer. J'ai aussi acquis de nouvelles compétences qui me servent au quotidien. Mon passage chez Emmaüs a été une véritable étape dans mon parcours. Il m'a permis de progresser en organisation, en gestion des priorités, mais aussi de mieux maîtriser les outils numériques, notamment grâce à l'ordinateur mis à disposition par le PLIE. Cet accès m'a ouvert de nouvelles perspectives.

Ce que j'ai le plus apprécié dans cet accompagnement, c'est la dimension profondément humaine. L'équipe du PLIE est chaleureuse, bienveillante et toujours à l'écoute. On se sent vraiment accompagné, soutenu, jamais laissé de côté. Il y a un vrai lien de confiance qui se crée. Mon référent connaissait parfaitement les dispositifs, les démarches, et a su m'orienter avec justesse, professionnalisme et encouragements à chaque étape.

Un obstacle surmonté ? Et aujourd'hui ? Les mots de Juana pour ceux qui hésitent

Le plus dur a été de retrouver confiance en moi et de remettre un pied à l'étrier. Mais j'y suis arrivée. Je suis toujours en CDDI chez Emmaüs Coup de Main, mais je continue à consulter les offres d'emploi. J'ai tellement cru en l'accompagnement du PLIE que j'en ai parlé à ma sœur. Je lui ai conseillé de les rejoindre, car je savais qu'elle y trouverait ce que j'y ai moi-même trouvé : un cadre rassurant, bienveillant, et surtout un endroit pour reprendre confiance en soi. Rien que le fait de pousser la porte de la Maison de l'emploi ou du PLIE, c'est déjà un premier pas, une étape importante.

Je lui ai dit aussi qu'il faut s'impliquer, participer aux ateliers, car ce sont eux qui permettent de mieux se connaître, d'identifier ses compétences, de gagner en assurance... et au final, d'ouvrir des portes vers l'emploi. Il ne faut pas se décourager si ça ne vient pas tout de suite. Il faut accepter que certaines étapes prennent du temps, mais elles sont toutes utiles.

L'équipe du PLIE est vraiment exceptionnelle. Elle est à l'écoute, bien organisée, soudée, et très investie. Ce sont des personnes engagées qui croient en nous, même quand nous, on doute. Il faut que ce type d'accompagnement dure, car pour nous, personnes en insertion, c'est essentiel. Grâce à eux, on avance, et surtout, on ne se sent pas oublié.

LE PLIE KÉSAKO ?

Le PLIE se compose d'une équipe projets dont le but est de proposer des étapes de parcours aux référents PLIE et aux participant.e.s afin de dynamiser les parcours et lever les freins à l'emploi. Un panel d'activités est proposé aux personnes comme des ateliers de recherche d'emploi, parcours sur la confiance en soi des femmes, actions pour les seniors, construire son projet professionnel...

Les partenariats avec les structures d'insertion par l'activité économique (SIAE) du territoire permettent de proposer des contrats en insertion aux participant.e.s (CDDI). Les CDDI peuvent durer jusqu'à 24 mois, pendant lesquels les salariés sont rémunérés pour leur travail et sont accompagnés par des conseillers en insertion. Les SIAE sont des acteurs indispensables à la remobilisation et à la préparation à l'emploi durable pour les demandeurs d'emploi.

PRÉSENTEZ-VOUS EN QUELQUES MOTS

Je m'appelle Zohra, j'ai 67 ans et je vis à Montreuil. Lorsque j'ai rejoint le PLIE, j'étais suivie par France Travail à Montreuil, après être restée sans emploi depuis janvier 2023. Suite au décès de mon époux, avec qui je travaillais dans son entreprise, je n'ai pas pu continuer l'activité, car les responsabilités étaient trop lourdes pour moi. Je me suis alors inscrite à France Travail, mais avec l'objectif de rapidement trouver un emploi à travers un accompagnement renforcé et personnalisé, ce dont j'avais vraiment besoin.

POURQUOI AVOIR REJOINT LE DISPOSITIF ?

Je recherchais un nouvel emploi, idéalement à temps plein, mais j'étais également prête à envisager un mi-temps selon les opportunités. En parallèle de mes démarches pour préparer ma retraite auprès de la Caisse nationale d'assurance vieillesse, on m'a orientée vers la Maison de Quartier de Romainville. Lors d'une visite à la Maison de Quartier, j'ai eu la chance de rencontrer Mme Placenti Joséphine, médiatrice emploi du PLIE, qui a pris le temps d'écouter ma situation et mes attentes. Elle m'a ensuite dirigée vers Mme Séverine Mauger, Chargée de relations entreprises au sein du PLIE, afin de bénéficier d'un accompagnement plus ciblé et adapté.

CE QUE VOUS AVEZ APPRIS ET RETENU ?

Le PLIE m'a beaucoup aidée dans ma recherche d'emploi, ce qui m'a permis d'accéder à davantage d'opportunités et d'être embauchée. J'ai gagné en autonomie, en confiance, ainsi qu'en compétences numériques. J'ai appris à mieux me présenter et à utiliser efficacement les outils indispensables pour ma recherche. Le suivi régulier a été un vrai point fort : chaque semaine, je pouvais facilement contacter mon coach emploi, qui m'a toujours soutenue, notamment lors des moments de découragement. Une vraie amitié s'est créée avec les autres bénéficiaires et l'équipe du PLIE, ce qui m'a donné envie de participer activement à tous les ateliers et événements. Le PLIE a été bien plus qu'un simple soutien professionnel.

LE PARCOURS DE ZOÛRA : REBONDIR APRÈS L'ÉPREUVE AVEC LE PLIE



ZOÛRA

Accompagnée par la
Chargée de relations
entreprises du PLIE

113

PERSONNES REÇUES
en entretien diagnostic.

84

PERSONNES
mises en relation.

34

PERSONNES REÇUES
en entretien par les entreprises.

20

PRISES DE POSTE
dont 3 CDDI.

AUJOURD'HUI, OÙ EN EST ZOHRA ? UN MOT POUR LA FIN ?

Grâce au PLIE, j'ai pu être recrutée en CDI à mi-temps dans un cabinet de kinésithérapie situé à proximité de chez moi. C'est une belle opportunité, à la fois stable et accessible. Aujourd'hui, je poursuis ma recherche d'un second mi-temps pour compléter mon activité, toujours avec l'aide et le soutien du PLIE. Mes perspectives sont claires : continuer à évoluer dans un environnement professionnel bienveillant, sécuriser mes revenus, et compléter les trimestres qui me manquent avant la retraite, tout en restant active jusqu'à ce moment-là.

Je recommande sincèrement le PLIE à toutes les personnes en recherche d'emploi. C'est un dispositif réellement avantageux, qui propose un accompagnement régulier, personnalisé et renforcé. On s'y sent soutenu, écouté, encouragé. L'équipe est bienveillante, investie, et toujours disponible. On avance à son rythme, mais on n'avance jamais seul.



LE PLIE KÉSAKO ?

En 2024, la Relation Entreprises du PLIE a accompagné 113 demandeurs d'emploi en jouant un rôle de trait d'union entre candidats et entreprises. Son action s'appuie sur plusieurs dispositifs : les entretiens diagnostic pour définir un parcours personnalisé, la CVthèque pour rapprocher les profils des besoins des entreprises locales, ainsi que des mises en relation sur mesure. Le Groupe de Chercheurs d'Emploi a également réuni 166 participants pour renforcer leur recherche et préparer les forums. Enfin, la Relation Entreprises soutient directement les employeurs dans l'analyse de leurs besoins, la sélection des candidats et le suivi après l'embauche, contribuant ainsi à sécuriser les recrutements. Cette approche globale favorise à la fois l'insertion durable des candidats et le développement de partenariats solides avec les entreprises du territoire.

PRÉSENTEZ-VOUS EN QUELQUES MOTS

Je m'appelle Emil Attalla. Je suis titulaire d'un Master 2 en sociologie. J'ai toujours voulu travailler dans le secteur de la petite enfance. Avant mon arrivée en France, j'ai travaillé en tant qu'éducateur spécialisé puis en tant que directeur d'un centre d'accueil pour enfants en situation de handicap dans mon pays d'origine. Je me suis vite rendu compte que beaucoup de familles n'avaient pas de solution de mode de garde pour leur enfant en situation de handicap quand je suis arrivé en France.

POURQUOI AVOIR REJOINT LE DISPOSITIF ?

J'ai été informé via les réseaux sociaux de l'existence du label EMPLITUDE, et je me suis reconnu dans les valeurs qu'il véhiculait. J'ai pris contact avec Ensemble Pour l'Emploi afin d'enclencher le processus de labellisation. J'ai entrepris cette démarche pour intégrer un réseau engagé, reconnu et actif sur notre territoire.

Mon objectif principal était de valoriser notre engagement social, notre implication auprès des publics les plus éloignés de l'emploi, en particulier en Seine-Saint-Denis. L'idée de mettre en lumière les efforts des acteurs économiques dans leur démarche d'inclusion m'a tout de suite parlé.

QUEL A ÉTÉ VOTRE PARCOURS ?

C'est en 2021 que j'ai fondé La Joie de l'Enfance, une entreprise engagée dans l'Économie Sociale et Solidaire (ESS), avec la volonté de répondre à un véritable besoin social. Spécialisée dans la garde d'enfants à domicile, notre structure est agréée pour accompagner également des enfants en situation de handicap, en tenant compte des particularités de chaque foyer et des besoins spécifiques de chaque enfant. Aujourd'hui, notre équipe se compose de 11 salarié(e)s, des femmes et des hommes formés, engagés et passionnés, qui interviennent au quotidien auprès des familles. Nous sommes principalement présents en Seine-Saint-Denis, mais notre champ d'action s'étend désormais à l'ensemble de l'Île-de-France. Au-delà de la simple garde, notre mission est aussi de créer un cadre bienveillant, sécurisant et stimulant.

LE LABEL EMPLITUDE : L'ENTREPRISE LA JOIE DE L'ENFANCE TÉMOIGNE DE SON IMPACT



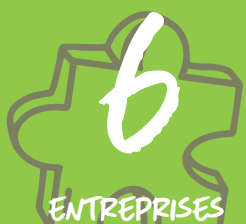
EMIL

Fondateur de la Joie
de l'Enfance

En 2024 le label Empli'tude c'est :



3
COMITÉS
de labellisation.



6
ENTREPRISES
ont obtenu leur labellisation.



250
ORGANISATIONS
sont labellisées Empli'tude, dont
58 % de TPE-PME et avec un taux
de satisfaction à 94 % parmi les
entreprises.
(niveau national)



3
AXES D'ÉVALUATION :
insertion et accès à l'emploi, accueil
et évolution des collaborateurs,
durabilité de la démarche.

L'ACCOMPAGNEMENT D'EMIL, CE QU'IL RETIENT ?

J'ai eu la chance d'être accompagné de manière attentive et progressive par une équipe de professionnels bienveillants, à l'écoute et expérimentés. Dès le départ, ils ont pris le temps de cerner ma vision, de comprendre ma posture d'entrepreneur ainsi que les spécificités de notre structure. Chacun de nos échanges s'est déroulé dans un climat de confiance, mêlant clarté, simplicité et exigence professionnelle. À travers ce processus, j'ai perçu très concrètement les valeurs portées par le label, notamment l'attention portée à l'humain, l'écoute active et l'engagement envers des démarches de qualité.

Ce parcours d'accompagnement, étape après étape, m'a apporté un cadre structurant et rassurant, qui m'a permis d'avancer avec plus de clarté et de confiance. Il a été un véritable appui, jusqu'à l'obtention du label, que je considère aujourd'hui comme une reconnaissance de notre engagement et de notre utilité sociale.



EMPLI'TUDE KÉSAKO ?

Empli'tude, est le 1^{er} label RSE territorial de France. Label adossé à un référentiel Afnor, qui valorise les actions et bonnes pratiques des entreprises en matière d'emploi, de gestion des ressources humaines et d'engagement sociétal.

En Seine Saint-Denis, le label est porté par Ensemble pour l'Emploi.

Il s'adresse à toutes les organisations qui souhaitent affirmer et renforcer leur rôle d'acteurs responsables sur leur territoire.

Concrètement, Empli'tude accompagne les structures dans la formalisation et la mise en lumière de leurs pratiques vertueuses en matière d'insertion professionnelle, de recrutement inclusif, d'égalité des chances et de développement des compétences.

PRÉSENTEZ-VOUS EN QUELQUES MOTS

Je m'appelle Carole, j'ai 32 ans et j'habite à Aubervilliers. Je suis inscrite à France Travail et je développe mon projet de création d'entreprise.

POURQUOI AVOIR REJOINT LE DISPOSITIF ?

C'est mon conseiller France Travail qui m'a parlé de ce dispositif, estimant qu'il correspondait pleinement à mon projet de création d'entreprise. J'y ai vu une vraie opportunité de tester mon idée dans un cadre sécurisé et de me confronter concrètement aux réalités de l'entrepreneuriat. Ce qui m'a particulièrement séduite, c'est la dynamique de groupe et l'esprit de collaboration. Cela m'a permis d'avancer tout en échangeant avec d'autres porteurs de projets. Cette expérience a véritablement renforcé ma confiance et m'a confortée dans l'idée que j'étais sur la bonne voie.

QUEL A ÉTÉ VOTRE PARCOURS ?

J'ai été accompagnée tout au long du parcours par Margot et Lauréna, animatrices du Groupement de Créateurs. J'ai intégré la flashcoop, une formation collective au sein de laquelle nous avons créé une entreprise éphémère de biscuits (cookies et sablés). Ensemble, nous avons élaboré le concept, réalisé une étude de marché, travaillé sur la comptabilité, fabriqué les produits avec une pâtissière, puis les avons vendus sur le marché de Bobigny. Cette expérience très concrète m'a permis de m'impliquer pleinement, et j'y ai trouvé toute ma place.

En parallèle, j'ai participé à plusieurs ateliers, notamment celui de leur partenaire Catalyse, sur la connaissance de soi, ainsi qu'à des entretiens individuels pour affiner mon projet. J'ai également eu l'opportunité de témoigner lors du Comité de pilotage, devant les élu·es et les financeurs.

Aujourd'hui, je poursuis cette dynamique en participant au concours national du Groupement de Créateurs dans la catégorie « Porteuse de projets ». Après avoir remporté l'étape locale, j'attends désormais les résultats du jury national.

CAROLE : DE L'IDÉE À L'ENTREPRISE, UN PARCOURS GUIDÉ



CAROLE

Jeune entrepreneuse
accompagnée par le
Groupement de Créateurs

En 2024 le Groupement
de Créateurs c'est :

506

PERSONNES TOUCHÉES

lors des actions du
Groupement de Créateurs.

12

PORTEURS DE PROJET

ont intégré la Formation
Entrepreneur TPE.

190

PORTEURS DE PROJET

accompagnés à l'émergence de
projet par le Groupement de Créateurs
en 2024.

65%

EN INSERTION DURABLE

1 an après leur accompagnement.

CE QUE CAROLE A RETENU DE SON ACCOMPAGNEMENT, OÙ EN EST-ELLE AUJOURD'HUI?

Cette expérience m'a profondément transformée. J'ai gagné en assurance, appris à mieux prendre la parole, à affirmer mes idées, et surtout à croire en ma capacité à entreprendre. J'ai réalisé que j'étais faite pour ça : créer, innover, et avancer avec les autres. Je poursuis activement la recherche d'un local pour concrétiser mon projet de coffee shop, que je souhaite ouvrir d'ici février 2026. J'attends également avec impatience les résultats du concours national des Groupements de Créateurs début juillet !

Croyez en vous, faites-vous accompagner : c'est vraiment ce qui peut faire la différence. Rien ne démarre sans un premier pas.



GROUPEMENT DE CRÉATEURS KÉSAKO ?

Le Groupement de Créateurs est un dispositif en trois phases qui part des envies et des rêves des personnes pour les mettre en mouvement.

La première, dite de sensibilisation et d'« aller-vers », vise à rencontrer les publics éloignés de l'emploi pour éveiller leur intérêt et révéler leurs ressources. La seconde, centrée sur l'émergence de projet, permet d'explorer ses envies, de donner forme à une idée et de renforcer sa confiance grâce à un accompagnement individuel et collectif.

Enfin, une troisième étape optionnelle, le Diplôme Universitaire « Créateur d'Activité » (DUCA), valorise les compétences acquises par une reconnaissance académique.

L'ensemble favorise l'insertion sociale et professionnelle tout en stimulant la dynamique entrepreneuriale locale.

PRÉSENTEZ-VOUS EN QUELQUES MOTS

Je m'appelle Ndeye, j'ai 23 ans. Avant d'intégrer le dispositif du Groupement de Créateurs, j'étais en recherche de formation. Lors d'un échange avec une chargée d'orientation à l'Université Gustave Eiffel, j'ai appris que mon profil ne correspondait pas aux critères d'admission. Malgré cela, elle m'a orientée en me transmettant de la documentation et c'est ainsi, un peu par hasard, que j'ai découvert le Groupement de Créateurs.

POURQUOI AVOIR REJOINT LE DISPOSITIF ?

Après quelques jours de réflexion, j'ai finalement décidé de tenter ma chance et de contacter l'équipe du Groupement de Créateurs, curieuse de voir ce que cela pouvait m'apporter. Ma passion pour la restauration vient de mon histoire familiale : ma mère tient son propre restaurant. Même si j'ai suivi des études en droit, cette passion a toujours été là, en arrière-plan, et elle a fini par prendre le dessus. C'est en pensant à elle, et à notre projet commun, que je me suis tournée vers le Groupement. Mon objectif était clair : structurer une idée concrète pour moderniser l'image du restaurant, améliorer sa communication, et contribuer à augmenter son chiffre d'affaires.

DES MOMENTS MARQUANTS ?

L'un des moments les plus marquants de mon parcours a été ma participation au concours local du réseau national des Groupements de Créateurs. Présenter mon projet devant un jury de professionnels a été à la fois exigeant et très enrichissant. J'en ai tiré des conseils précieux, qui m'ont permis d'affiner ma vision et de mieux structurer mes idées. Aujourd'hui, j'ai pu concrétiser une partie de mon projet : j'ai travaillé sur la modernisation du restaurant de ma mère, en mettant en place une vraie stratégie de communication digitale. C'est une belle première réussite, qui me permet non seulement d'aider ma famille, mais aussi de commencer à me faire connaître. Mon objectif, désormais, est de proposer mes services à d'autres restaurateurs qui souhaitent développer leur visibilité et améliorer leur gestion.

DE LA PASSION À L'ACTION :

NDEYE MODERNISE LE RESTAURANT FAMILIAL



NDEYE

Jeune entrepreneuse
accompagnée par le
Groupement de Créateurs

306

PERSONNES ONT ÉTÉ
SENSIBILISÉES
à l'accompagnement du
Groupement de Créateurs.

54

ACTIONS DE SENSIBILISATION
menées sur le Département.

59

ATELIERS D'ÉMERGENCE
réalisés.

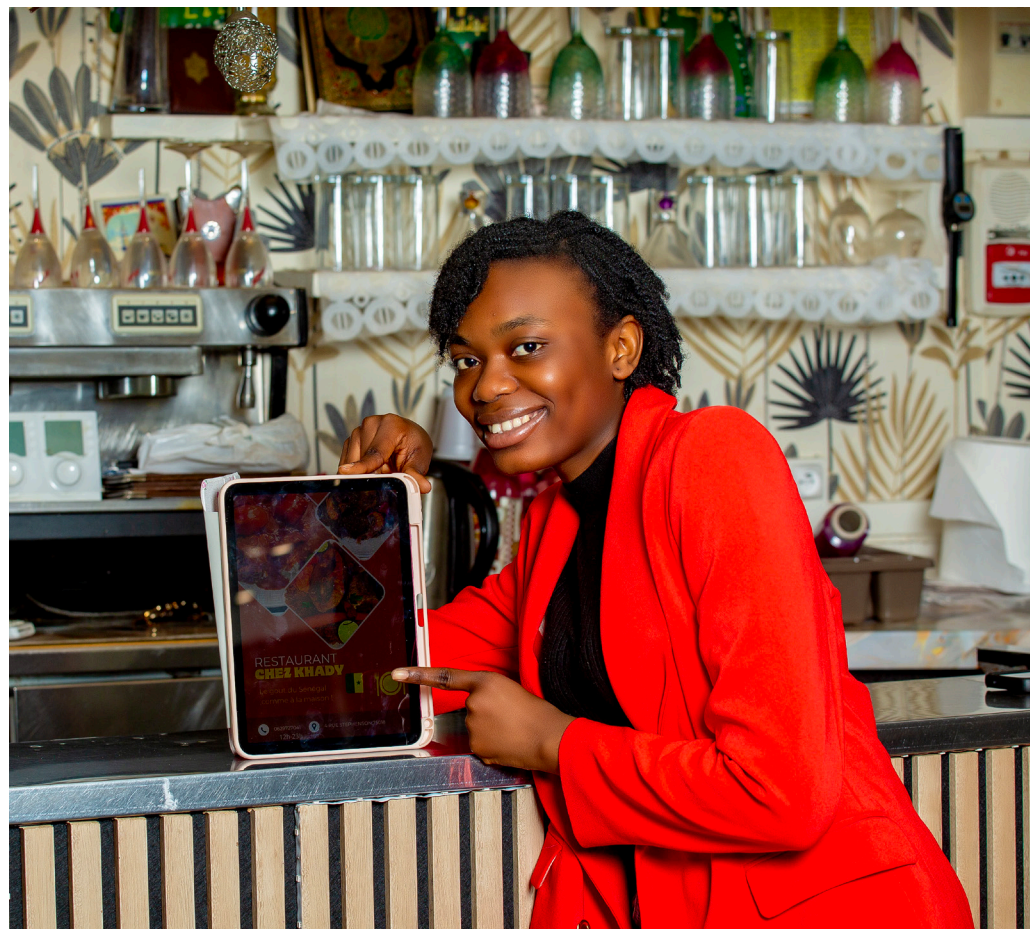
34

SORTIES POSITIVES
en contrat à durée indéterminée.

CE QUE NDEYE A RETENU DE SON ACCOMPAGNEMENT

Pour conclure, je dirais qu'il ne faut surtout pas hésiter à se faire accompagner par le Groupement des Créateurs. Même si on a qu'une idée en tête, un début de projet ou simplement l'envie de créer quelque chose sans savoir par où commencer, Lauréna et Ninon, les animatrices, sont là. Elles prennent le temps de nous écouter, de nous guider et de nous aider à structurer et à clarifier nos projets, à notre rythme. Ce que j'ai particulièrement apprécié, c'est que l'accompagnement ne se limite pas à l'aspect professionnel. Il permet aussi de mieux se connaître soi-même, de prendre conscience de ses forces, de ses envies profondes. Quand on se sent un peu perdu ou qu'on doute de sa légitimité, c'est difficile d'avancer seul. Grâce au Groupement, j'ai pu trouver une vraie écoute, un espace bienveillant pour réfléchir, tester, progresser.

C'est une chance de pouvoir être accompagnée dans un cadre aussi humain. La porte est vraiment ouverte à toutes et à tous. Franchement, si vous hésitez encore : foncez, vous ne le regretterez pas !



LE PÔLE ENTREPRENEURIAT C'EST AUSSI :

-des actions de remobilisation «J'ose être moi», «Jeux d'entrepreneurs» et d'émergence de projets «La flashcoop», «Les entreprenantes», «Prête pour entreprendre»

-un public à 67% féminin

-un public très éloigné de l'emploi, à 50% allocataire du RSA ou DELD

-Résidant à 45% en Quartier Prioritaire

Et une équipe en lien avec 45 partenaires de l'insertion sociale et professionnelle, de la formation et de la création.

PRÉSENTEZ-VOUS EN QUELQUES MOTS

Je m'appelle Carole, âgée de 48 ans, demeurant à Noisy-le-sec, lorsque je suis entrée dans l'accompagnement avec le Groupement de Créateurs 93, j'étais sans activité professionnelle.

J'avais besoin d'avoir un accompagnement pour m'aider à monter une micro-entreprise, j'ai pu être en contact avec eux par le biais du PLIE, afin d'apprendre toutes les manières de créer pour ma part une micro-entreprise, à travers chaque atelier et intervenant qui m'ont été proposé qui s'avérait très enrichissant.

POURQUOI AVOIR REJOINT LE DISPOSITIF ?

J'ai voulu intégrer ce dispositif pour m'aider à me dépasser, à avoir une estime de moi-même différente, à parler devant un public afin de pouvoir surpasser cette timidité, mais aussi j'ai voulu voir de quoi j'étais capable, tout simplement à me redécouvrir et bien c'est par le biais de tous ses ateliers que j'ai pu y arriver avec beaucoup de courage parce que cela n'a pas été un parcours facile de par ma situation de handicap mais aussi ayant un fils dans le même cas. J'ai pu être accompagnée par de belles personnes dans cet accompagnement (Madame Rabia, Madame Elise puis Monsieur Nicolas avec qui je suis toujours en contact pour l'avancée de mon projet professionnel), mais aussi un suivi avec Positiv actuellement.

J'ai pu suivre les formations en lien avec mon projet afin d'acquérir les compétences nécessaires et pu obtenir les certificats correspondant.

A travers tous les ateliers que j'ai pu suivre, j'ai fait les démarches nécessaires pour mener à bien la création de micro-entreprise. Mon moment fort que j'ai retenue, c'est l'atelier sur l'estime de soi parce que j'avais besoin de connaître mes points forts et mes points faibles afin de pouvoir y travailler et j'ai pu les découvrir à travers cet atelier. Je voulais aussi apprendre à dépasser cette timidité par le biais de l'atelier Pitch, cela n'a pas été facile mais j'ai franchi le pas.

LE PARCOURS DE CAROLE : DE LA TIMIDITÉ À L'ENTREPRENEURIAT



CAROLE

Accompagnée par
le CitésLab

630

PERSONNES TOUCHÉES
lors de 107 actions de terrain.

241

PERSONNES REÇUES
dont 52% de femmes, 60% éloignées
de l'emploi et 43% au stade de l'idée.

211

PERSONNES REÇUES
ont été orientées vers
46 types d'acteurs.

68

PERMANENCES D'ACCUEIL
en Maisons de l'Emploi de Pantin,
Noisy et l'Atrium.

L'ACCOMPAGNEMENT DE CAROLE, CE QU'ELLE RETIENT ?

Je suis passée par divers obstacles dont le découragement voir l'abandon du fait de ma santé mais comme je vous ai dit j'ai découvert à travers ces accompagnements, de belles personnes qui ont su m'encourager, mais aussi dans la bienveillance, sans oublier la patience qu'ils ont eu envers moi. Et bien aujourd'hui, j'ai pu finaliser le business plan avec Positiv, j'ai encore d'autres démarches à franchir jusqu'à ce que je puisse commencer mon activité qui est Chauffeuse accompagnatrice pour personne à mobilité réduite en micro-entreprise, et me permettre d'innover réellement aux besoins de la clientèle afin que chaque jour de leur vie quotidienne soit amélioré avec de l'humanité, de l'écoute et du professionnalisme sur du long terme.

"Si comme moi, vous avez un projet et la volonté d'entreprendre malgré une situation de handicap, sachez que vous n'êtes pas seul(e). Avec un bon accompagnement dont j'ai pu bénéficier et de belles personnes, tout devient possible, malgré la difficulté car j'en suis la preuve. Avec de la détermination et du soutien, l'avenir peut se bâtir alors n'ayez pas peur de croire en vous". Ne laissez pas votre situation freiner vos ambitions. J'ai osé me lancer malgré la peur qui m'envahissait donc je crois que vous le pouvez aussi.



CITÉ LAB KÉSAKO ?

Le CitésLab est un dispositif d'accompagnement à la création d'entreprise, destiné principalement aux habitants des quartiers prioritaires.

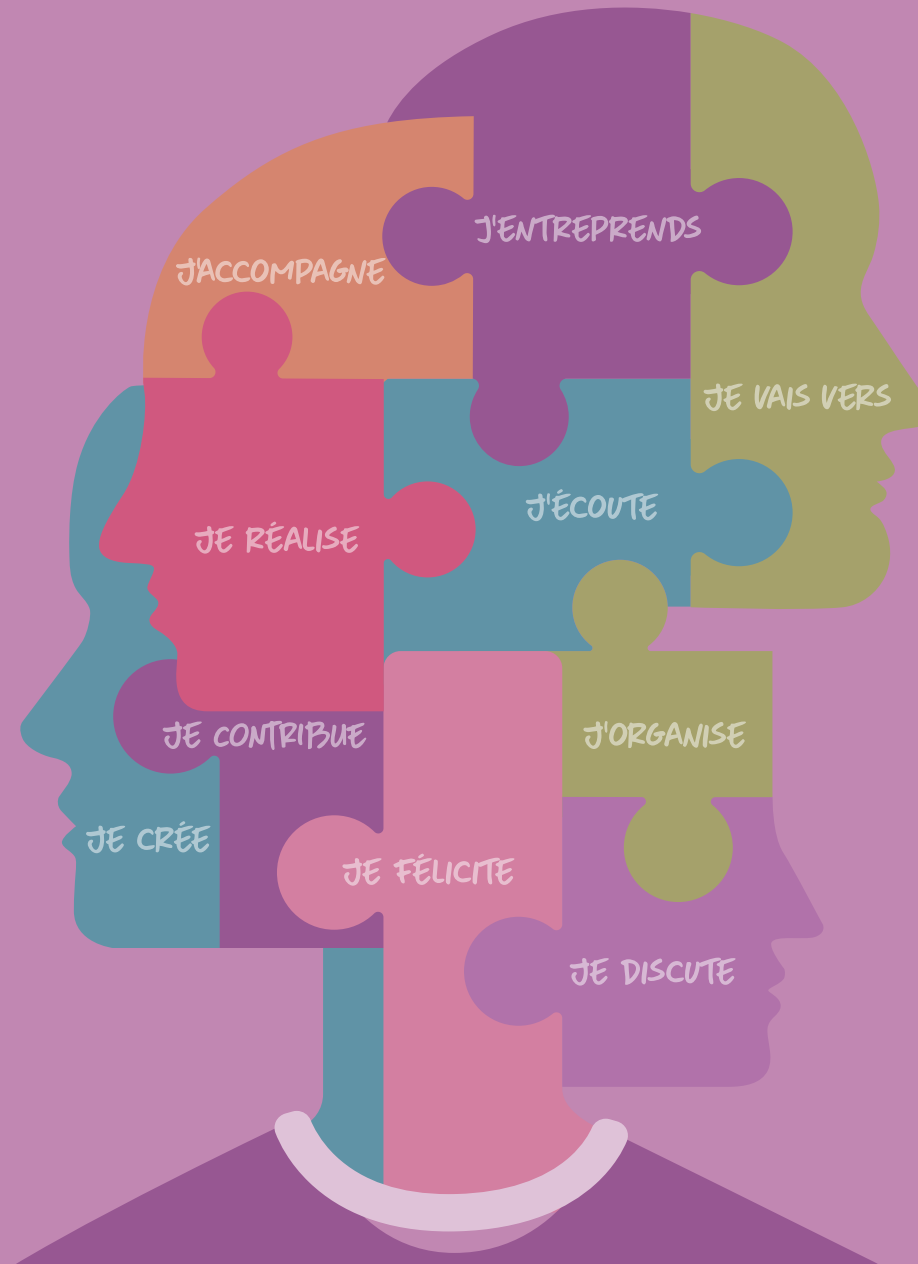
Son objectif est de détecter et soutenir les porteurs de projets locaux en leur offrant un accompagnement de proximité, gratuit et personnalisé. Il aide les personnes à transformer une idée en projet concret, les oriente vers les bons partenaires et facilite l'accès aux informations, aux réseaux et aux aides disponibles.

Le CitésLab joue un rôle essentiel pour favoriser l'entrepreneuriat et lutter contre les inégalités d'accès aux dispositifs d'accompagnement.

En intervenant directement sur le terrain, le CitésLab permet de réduire les inégalités d'accès à l'information et aux dispositifs d'aide, tout en valorisant les talents et initiatives locales.

REMERCIEMENTS

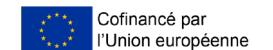




ENSEMBLE POUR L'EMPLOI
1 Rue du pré-St-Gervais, 93500 Pantin



STANDARD
01 84 74 02 60



Cofinancé par
l'Union européenne

ONLINE
www.ensemblepourlemploi.com
Linkedin : Ensemble Pour l'Emploi