

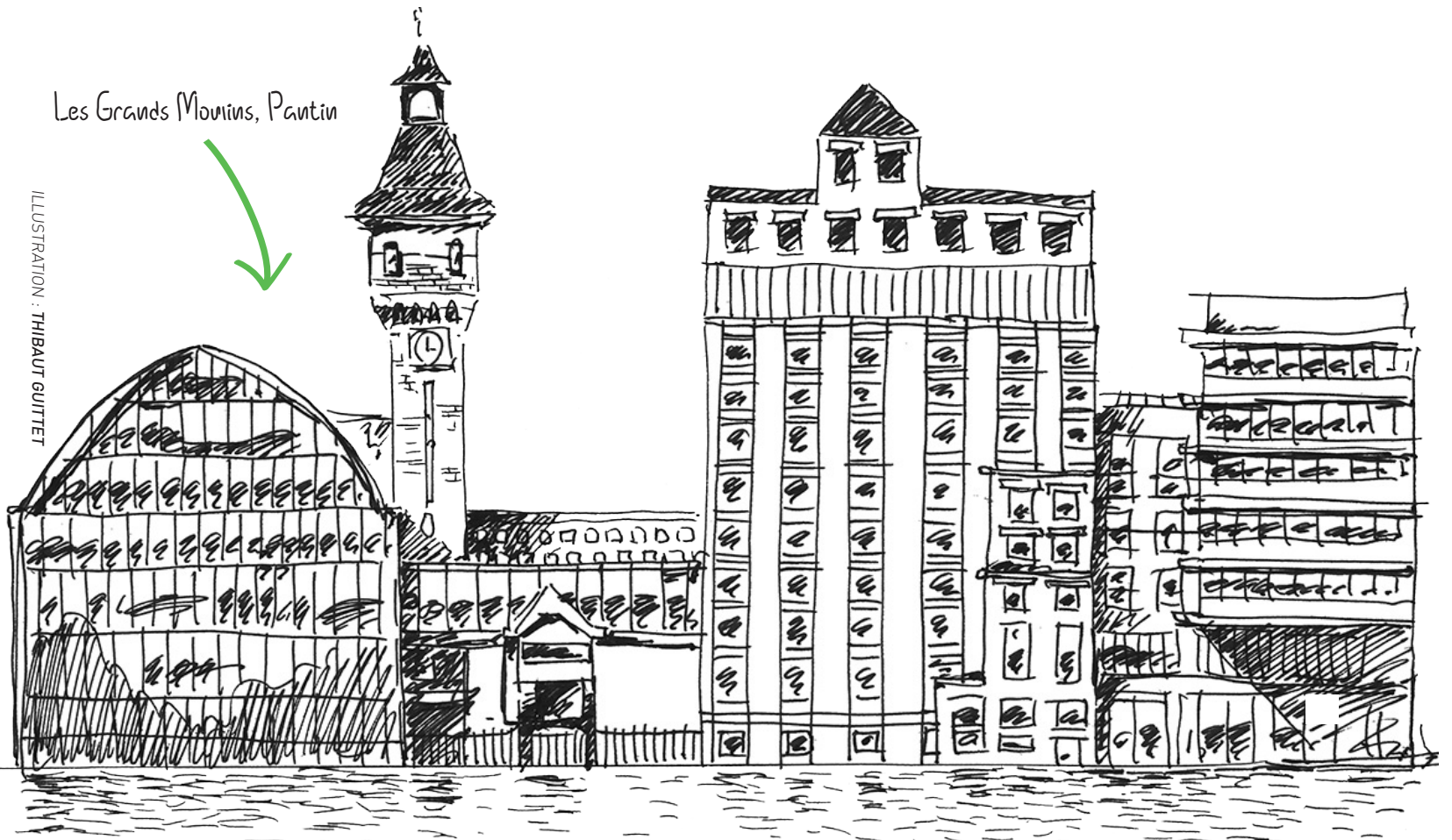
RAPPORT D'ACTIVITÉ

EMPLOI & INSERTION

2023

Les Grands Mouvins, Pantin

ILLUSTRATION : THIBAUT GUITTET





INSERTION ET EMPLOI :

CATALYSEURS
DE SUCCÈS





01 / ÉDITO

P.04

02 / ENSEMBLE POUR L'EMPLOI C'EST QUOI ?

Financeurs par dispositif
Programmation FSE
L'arbre des talents

P.05

03 / LE PLIE

Réseau pluridisciplinaire
Les statistiques 2023
Les actions et l'IAE
La relation entreprise

P.11

04 / LE LABEL EMPLI'TUDE

P.22

05 / LE GROUPEMENT DE CRÉATEURS

P.25

06 / PERSPECTIVES 2024

P.32

S
O
M
M
A
I
R
E

Cette année a été marquée par de nombreux défis, mais également par des réussites significatives et des avancées notables dans notre mission d'accompagnement des publics vers l'emploi durable. L'année 2023 marque la fin des travaux du protocole d'accord 2023-2027. Nous avons su mettre à profit ces travaux déployés autour de l'écriture du nouveau protocole d'accord pour réinterroger nos pratiques et envisager une organisation au plus près des publics, suivre les préconisations du Cabinet Conseil qui nous a accompagné pour décliner un meilleur service aux usagers, notamment par une plus grande proximité.

En effet en juin 2023, **le PLIE a enrichi son offre avec un nouveau dispositif «Aller-Vers»** : Une action déployée sur le territoire d'Est Ensemble visant à toucher les personnes les plus éloignées de l'emploi et à identifier les publics dits « invisibles », qui ne franchissent plus le seuil du Service Public de l'Emploi.

Les 3 médiateurs mobilisés sont intervenus au plus près des habitants.

L'essentiel de leurs missions a ainsi été mené au travers de maraudes dans les quartiers au pied des immeubles pour échanger avec les habitants et également en participant à des événements locaux, culturels, sportifs ou orientés vers l'emploi. Ils ont également tenu une permanence dans les trois Maisons de l'Emploi du territoire. L'action des 3 médiateurs emploi commence à produire ses effets et nous nous en réjouissons. 2023 fut également l'année de lancement de la programmation des crédits FSE + issus du Programme National « Emploi, Inclusion, Jeunesse et Compétences ». À la suite de la signature de sa convention de subvention globale, l'OIPSSD a donc lancé, à compter de la fin du 1er semestre 2023, **ses premiers appels à projets FSE+ en mobilisant la Priorité 1 - Favoriser l'insertion professionnelle et l'inclusion sociale**

D'autres appels à projets sont prévus sur le 1er semestre 2024 et couvriront la période de réalisation 01/06/2023 - 31/12/2024. Dans ce contexte économique en constante évolution, il est essentiel d'innover pour répondre aux besoins de notre public. Nous nous engageons à développer des programmes et des initiatives qui non seule-

ment facilitent l'accès à l'emploi, mais qui encouragent également la créativité et l'entrepreneuriat.

Nous croyons fermement que chaque individu a un potentiel unique à offrir. C'est pourquoi, fin 2023 avec le soutien financier de Bpifrance, **EPE a lancé « Le Cité Labs. », nouveau dispositif pour mener des actions d'information, de formation ou d'animation susceptibles de favoriser le développement de l'entrepreneuriat et de la création d'entreprise dans les quartiers prioritaires d'Est Ensemble.** 2023 c'est aussi, le début du processus de clôture définitive des associations « Initiative Emploi » et « Mode d'Emploi » qui portaient les PLIE existants sur le territoire de la Communauté d'Agglomération : « Initiative Emploi », qui couvrait les villes de Bagnolet, Montreuil, Noisy-le-Sec et Romainville ; « Mode d'Emploi », qui couvrait les villes de Pantin, le Pré Saint-Gervais, et Les Lilas.

Pour rappel, par délibération du 13 décembre 2011, le Conseil communautaire d'Est Ensemble avait déclaré d'intérêt communautaire le dispositif PLIE, c'est ainsi que l'association Ensemble Pour l'Emploi a été créée le 6 mars 2014 en lieu et place des deux précédentes associations. L'équipe de gestion a été mobilisée, ces dernières années, sur les travaux de clôture :

Réalisation des travaux de contrôle de service fait pour demander le remboursement des subventions FSE ; Paiements des bénéficiaires de subventions FSE ; Clôture comptable et organisation des instances. L'association « Initiative Emploi » a été définitivement clôturée en 2023 **et le solde d'un montant de 735,88 a été versé à Ensemble pour l'Emploi.** L'association « Mode d'emploi » a planifié l'organisation de son instance de clôture définitive en 2024. L'année à venir s'annonce tout aussi cruciale, et nous sommes plus que jamais déterminés à poursuivre notre mission avec ambition et solidarité. Nous restons convaincus que **l'emploi est un vecteur essentiel d'émancipation et de dignité** et plus particulièrement pour les femmes que nous accompagnons, et nous continuerons à œuvrer pour que chaque personne puisse accéder à un emploi pérenne, porteur de sens et de valeur. Ensemble, nous pouvons faire de l'insertion une réalité pour tous.

02

ENSEMBLE POUR L'EMPLOI C'EST QUOI ?

Ensemble Pour l'Emploi est d'abord issue d'une volonté politique et territoriale. C'est aujourd'hui un outil au service des 426 389 habitants des 9 communes d'Est Ensemble comprenant :

- **Un dispositif de lutte contre l'exclusion, le PLIE**, qui est actif sur Bagnole, Bobigny, Bondy, Le Pré-Saint-Gervais, Les Lilas, Montreuil, Noisy-le-Sec, Pantin et Romainville ;
- **Un dispositif départemental de sensibilisation et d'accompagnement à la définition d'un projet, le Groupement de Créateurs;**
- **Un dispositif d'accompagnement des entreprises, le Label Empl'itude.**

Associer tous les acteurs du territoire concernés par la question de l'emploi, voilà un bon moyen de regrouper les énergies et de mutualiser les compétences. Entreprises, collectivités territoriales, acteurs sociaux... tout le monde, cette année, a été mis à contribution pour permettre l'accompagnement de plus de 800 personnes exclues du monde du travail dans leur retour à un emploi durable. Sur notre territoire, riche d'innovations économiques et sociales, Ensemble Pour l'Emploi est devenue un outil d'insertion incontournable.



NOS FINANCEMENTS

Cofinancé par
l'Union européenne

Ensemble Pour l'Emploi, membre de l'OIPSSD, association gestionnaire des crédits FSE depuis 2015 :

2023 : Démarrage de la programmation FSE+ :

L'Organisme Intermédiaire des PLIE de Seine-Saint-Denis (OIPSSD), créé en 2014, rassemble les 3 PLIE du département :

- **Ensemble Pour l'Emploi**, portant le Plan Local pour l'Insertion et l'Emploi du territoire d'Est Ensemble, qui couvre les villes de Bagnolet, Bobigny, Bondy, Les Lilas, Montreuil, Noisy-le-Sec, Pantin, le Pré-Saint-Gervais et Romainville.
- **Plaine Impact Inclusion**, portant le Plan Local pour l'Insertion et l'Emploi du territoire de Plaine Commune composé des villes d'Aubervilliers, Epinay sur Seine, La Courneuve, l'Île Saint Denis, Pierrefitte-sur-Seine, Saint Denis, Saint-Ouen, Stains et Villetaneuse.
- **Compétences Emploi**, portant le Plan Local pour l'Insertion et l'Emploi sur la commune de Sevran.

L'OIPSSD a le statut **d'Organisme Intermédiaire** et assure la gestion d'une enveloppe FSE déléguée. A ce titre, il exerce les missions dévolues à tout délégataire de gestion des crédits FSE :

- Le lancement des appels à projets sur la base des orientations politiques et stratégiques définies par les instances de gouvernance des 3 PLIE membres;
- La sélection des projets qui contribueront à la mise en oeuvre des plans annuels d'actions des PLIE et leur programmation;
- Le conventionnement des porteurs de projets, la réalisation des opérations de contrôle des opérations conventionnées, le paiement des crédits européens.

L'année 2023 fut l'année de lancement de la programmation des crédits FSE + issus du Programme National « Emploi, Inclusion, Jeunesse et Compétences ». Suite à la signature de sa convention de subvention globale, l'OIPSSD a pu lancer ses premiers appels à projets FSE+.



L'OIPSSD dispose d'une enveloppe FSE+ 2022-2027 de 24 100 044,00€.

L'OIPSSD a donc lancé, à compter de la fin du 1er semestre 2023, ses premiers appels à projets FSE+ en mobilisant la Priorité 1 - Favoriser l'insertion professionnelle et l'inclusion sociale :

- **Appel à projets** « Ile-de-France - OIPSSD 93 - 2022-2023 – Développement de l'offre d'accompagnement des publics en SIAE (IDF-01478) » à destination des Structures d'insertion par l'activité économique (SIAE);
- **Appel à projets** « Ile-de-France OIPSSD - AAP 2023-2024 Accompagnement renforcé des publics éloignés de l'emploi des 3 PLIE de l'OIPSSD (IDF-01601) » à destination des structures spécialisées dans l'accompagnement des publics éloignés de l'emploi.

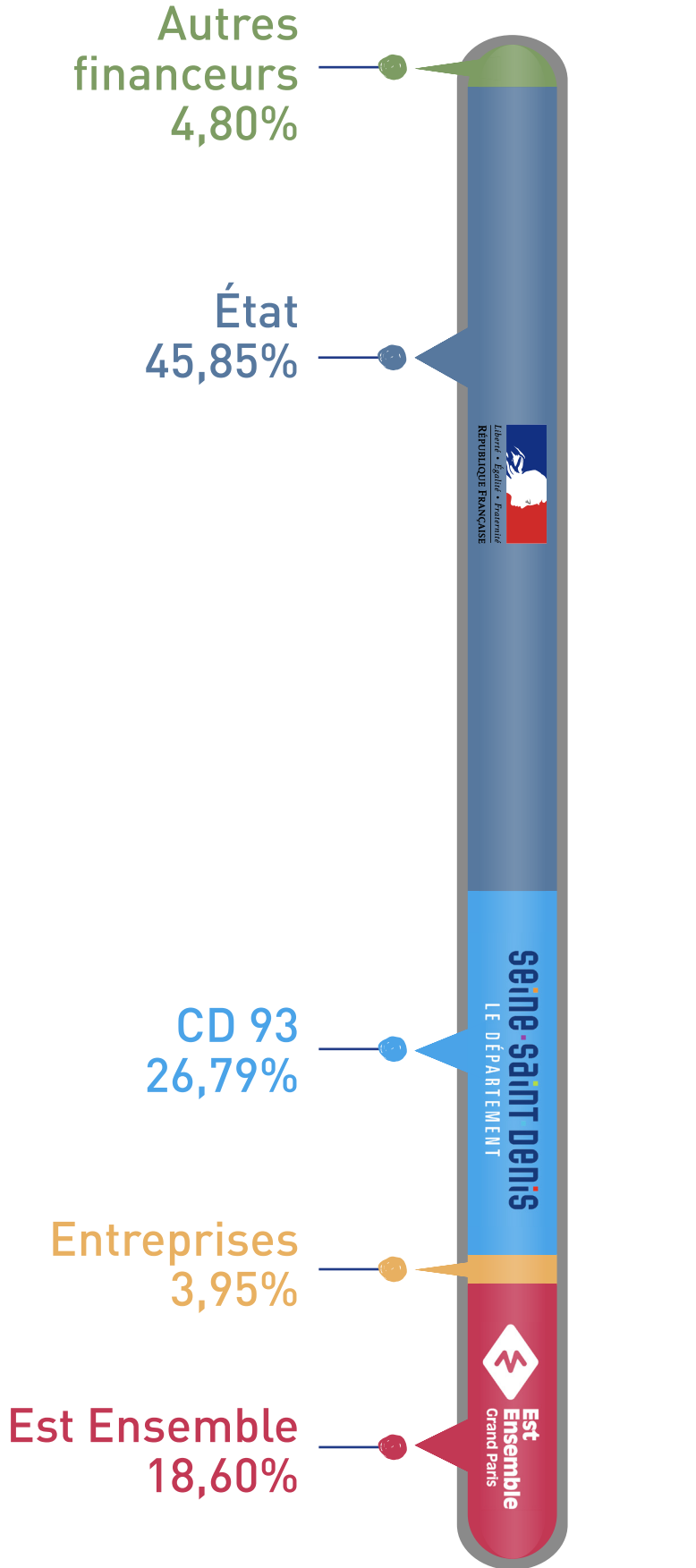
D'autres appels à projets sont prévus sur le 1er semestre 2024 et couvriront la période de réalisation 01/06/2023 – 31/12/2024.

Pour rappel, l'OIPSSD est habilité à intervenir sur les thématiques suivantes :

		Actions visées
Priorité 1 : Favoriser l'insertion professionnelle et l'inclusion sociale	Objectif spécifique (OS) H : Favoriser l'inclusion active afin de promouvoir l'égalité des chances, la non-discrimination, et la participation active, et améliorer l'employabilité, en particulier pour les groupes défavorisés.	Actions de repérage et accompagnement des publics précaires et exclus, en impulsant de nouveaux partenariats avec des acteurs de terrain (bailleurs sociaux, CHRS, acteurs de la prévention, accueils de jours...); création d'une « référence sociale » (mobilisation d'un.e assistant.e social.e...); mobilisation d'acteurs intervenant sur la problématique logement et ingénierie d'actions favorisant l'accès et le maintien dans le logement.
	Objectif spécifique (OS) L : Promouvoir l'intégration sociale des personnes exposées au risque de pauvreté ou d'exclusion sociale, y compris les personnes les plus démunies et les enfants.	Actions de repérage, d'orientation et d'accompagnement personnalisé et adapté vers l'emploi; actions de levée des freins; actions visant à impliquer les entreprises dans une démarche inclusive; la coordination des acteurs dans l'accompagnement des personnes suivies; l'animation territoriale, l'ingénierie de projets et de parcours; le suivi des parcours...
Priorité 2 : Insertion professionnelle des jeunes et appui à la réussite éducative	Objectif spécifique (OS) A : Insertion des jeunes et soutien à l'apprentissage et l'alternance.	Actions de repérage et remobilisation des jeunes de 18 à moins de 30 ans dans une logique d'«aller vers», ingénierie d'actions favorisant l'autonomie, la validation de projets professionnels et les démarches de recherche active d'emploi ou de formations qualifiantes des publics jeunes de 18 à moins de 30 ans; aides à la mobilité géographique (européenne, internationale, et entre territoires ultra marins ou vers la métropole) des jeunes ayant moins d'opportunité; développement d'une offre d'accompagnement en suite de parcours à destination des jeunes de plus de 26 ans à l'issue de leur parcours en Mission Locale.



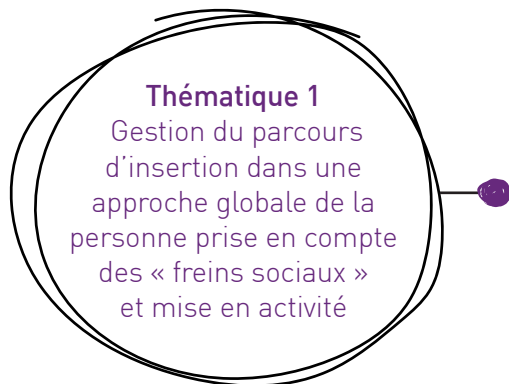
Plan local pour l'insertion et l'emploi



Groupement De Créateurs de Seine Saint Denis

Ensemble Pour l'Emploi a financé 19 opérations, couvrant la période du 01/01/2022 au 31/12/2023, à hauteur de 1 207 966,90€ de crédits FSE+.

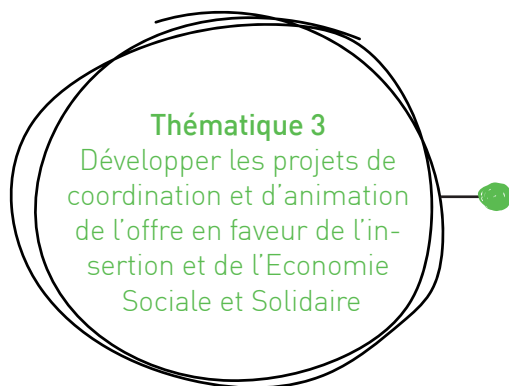
Les opérations sur l'Insertion par l'activité économique ont été financées en premier, en 2023, avec une rétroactivité sur 2022 dans le cadre du FSE+.



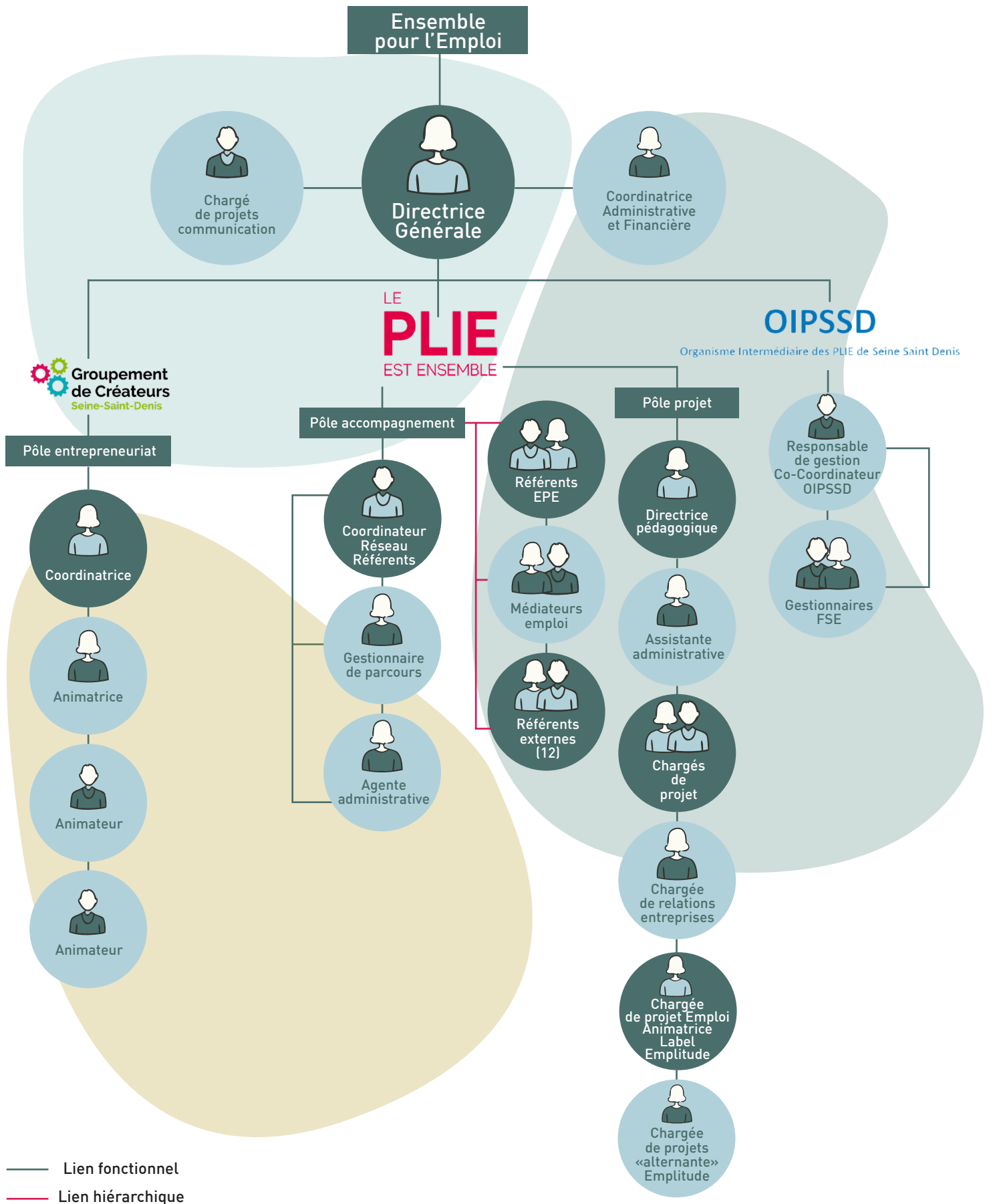
- Accompagnement renforcé – Référents de parcours - Aller-vers
5 opérations : sur la période 01/06/2023- 31/12/2023
287 493,28€ (FSE+)
- Formation, redynamisation, remobilisation
5 opérations : sur la période 01/07/2023 - 31/12/2023
103 125,50€ (FSE+)
- Insertion par l'activité économique
7 opérations : sur la période 01/01/2022 - 31/12/2023
477 532,47€ (FSE+)



- Animation du réseau d'entreprises
66 683,57€ (FSE+)
- CV Thèque – Simulations d'entretiens – Mise en relations
Label Emplitude : sur la période 01/07/2023- 31/12/2023



- Animation du PLIE
273 132,08€ (FSE+)
- Animation territoriale – Ingénierie de projets - Communication :
sur la période 01/07/2023 - 31/12/2023



— Lien fonctionnel
 — Lien hiérarchique

03

LE PLAN LOCAL POUR L'INSERTION ET L'EMPLOI

Le Plan Local pour l'Insertion et l'Emploi (PLIE), déployé sur le territoire d'Est Ensemble, est un dispositif d'accompagnement renforcé visant à combattre l'exclusion et la pauvreté, avec pour but de faciliter l'accès à un emploi durable pour les personnes les plus éloignées du marché du travail..

ACCOMPAGNÉE PAR LE PLIE PUIS PAR LE GROUPEMENT DE CRÉATEURS, A DEPUIS
OUVERT SON SALON DE MANUCURE AWANAÏLS À VIGNEUX-SUR-SEINE.

Dina,

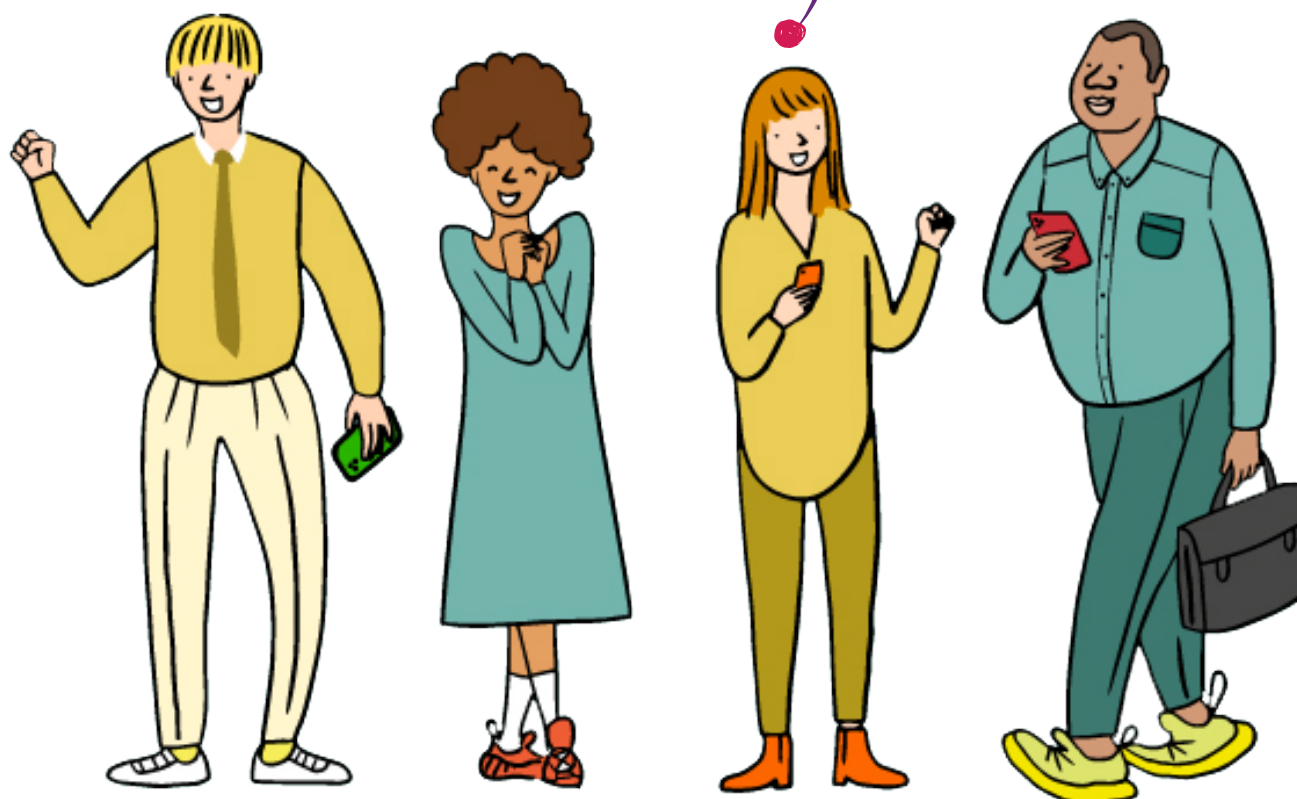


ILLUSTRATION : THIBAUT GUITTET



RÉFÉRENTS Ville RSA/DELD : 9 ETP

● 1ETP

● 2ETP

RÉFÉRENTS
ENSEMBLE POUR L'EMPLOI - 3 ETP

● 1ETP

RÉFÉRENT PUBLIC TH - 1 ETP

● 1ETP

MEDIATEURS EMPLOI
ENSEMBLE POUR L'EMPLOI - 3 ETP

1ETP ●

RÉFÉRENT PUBLIC FEMININ - 1 ETP

1ETP ●

RÉFÉRENT JEUNES : 1 ETP

1ETP ●



L'ACCOMPAGNEMENT RENFORCÉ :

Le PLIE propose des parcours d'insertion socioprofessionnelle renforcés et personnalisés, adoptant une approche globale qui prend en compte tous les besoins des personnes accompagnées. Chaque personne est soutenue par un référent unique qui l'accompagne dans la levée de ses freins à l'insertion pour faciliter un retour durable à l'emploi. Le PLIE, déployé sur les neuf villes d'Est Ensemble, est un réseau pluridisciplinaire avec 15 Référents de parcours, 3 Médiateurs emploi et une équipe de professionnels chargés d'animer le dispositif, de mobiliser un réseau d'entreprises partenaires et d'acteurs locaux, tous investis dans l'insertion durable des personnes éloignées du marché du travail.



LES MÉDIATEURS EMPLOI

En juin 2023, le PLIE a enrichi son offre avec un nouveau dispositif « Aller-vers » : une action déployée sur le territoire d'Est Ensemble visant à toucher les personnes les plus éloignées de l'emploi et à identifier les publics dits « invisibles », qui ne franchissent plus le seuil du Service Public de l'Emploi.

Les 3 Médiateurs mobilisés sont intervenus au plus près des habitants.

Leurs missions principales étant de mener des actions au travers de maraudes dans les quartiers dits prioritaires « QPV » pour échanger avec les habitants, participer à des événements locaux, culturels, sportifs ou orientés vers l'emploi.

Ils assurent une permanence dans les trois Maisons de l'Emploi du territoire d'Est Ensemble et interviennent dans différentes structures qui sont les centres sociaux, épiceries ou marchés solidaires, foyers de travailleurs et logements sociaux. Ils y ont proposé des temps d'accueil, de diagnostic et d'orientation.

Ainsi, ils ont pu orienter ceux qui en ont exprimé le besoin vers l'offre de service du PLIE et diriger les autres vers les dispositifs et structures les plus adaptés à leur situation.

QUELQUES CHIFFRES DE L'ACTIVITÉ 2023 DES 3 MÉDIATEURS EMPLOI

- **50** maraudes et visites partenaires ont été réalisées, en mettant l'accent sur les quartiers « QPV » et les zones isolées ;
- **515** personnes ont été touchées et sensibilisées à l'action des Médiateurs emploi lors des maraudes ;
- **109** personnes ont été accueillies pour des entretiens de diagnostic socioprofessionnel, et ont été orientées vers le PLIE ou les structures les mieux adaptées à leurs besoins.

TYPLOGIE DU PUBLIC REÇU EN ENTRETIEN ET ORIENTÉ :

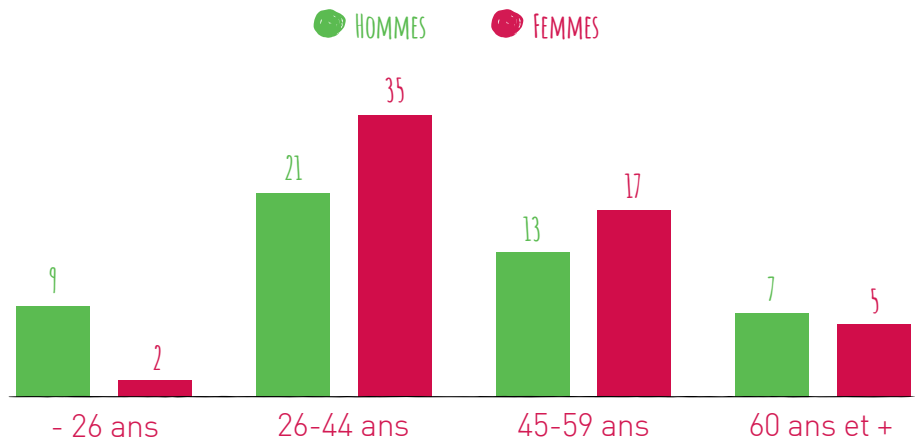


54%

Avec un taux de **54%**, nous observons qu'il y a **plus de femmes que d'hommes** qui se présentent aux entretiens.



46%



Nous constatons que les personnes âgées **de 26 à 44 ans** se présentent le plus souvent pour solliciter des conseils et une aide socioprofessionnelle, avec une représentation **plus importante des femmes**.



En 2023, **57%** des personnes reçues en entretien par les 3 Médiateurs emploi ont été orientées vers le PLIE.

LE PUBLIC ACCOMPAGNÉ PAR LE PLIE EN 2023 :

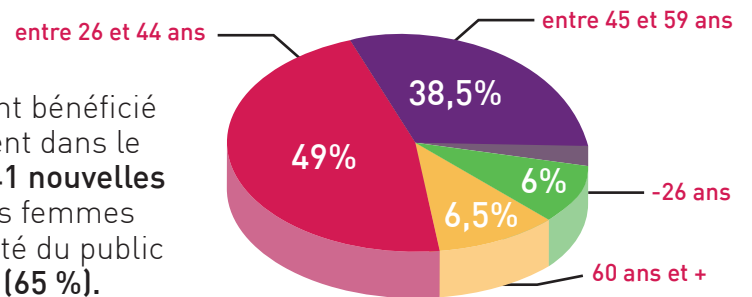
535 femmes



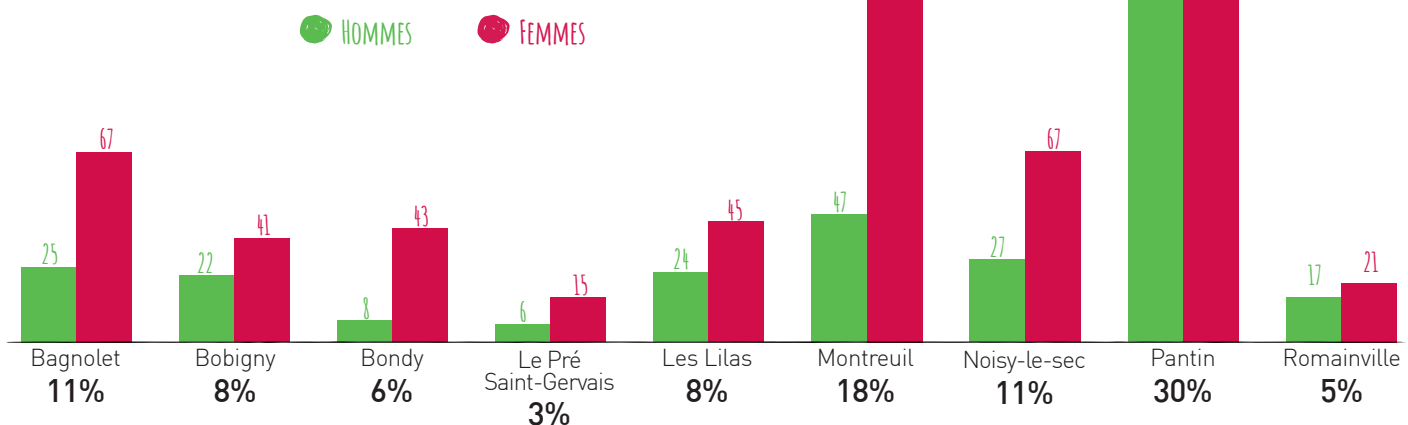
288 hommes

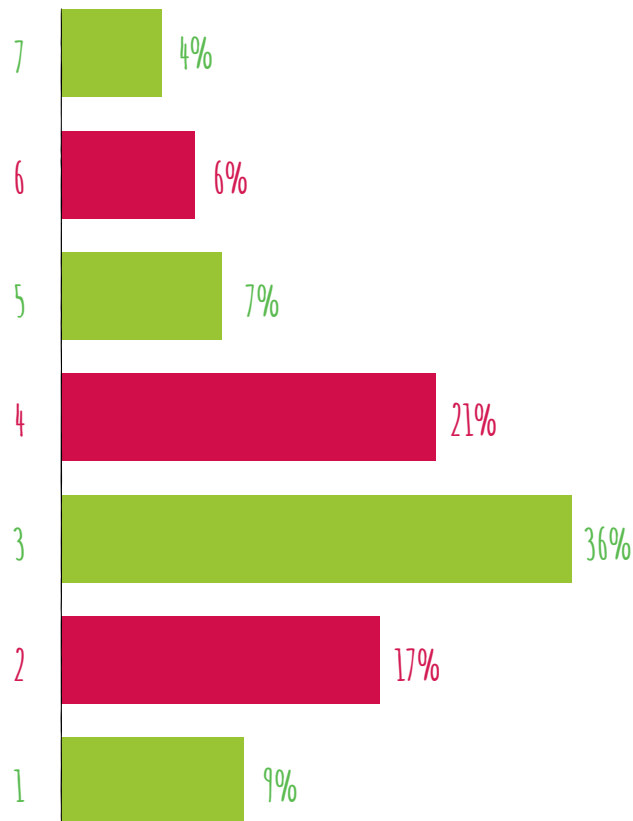


823 participant.e.s. ont bénéficié d'un accompagnement dans le cadre du PLIE, dont **241 nouvelles entrées en 2023**. Les femmes représentent la majorité du public du dispositif PLIE (**65%**).



RÉPARTITION PAR VILLES



LES ENTRÉES PAR NIVEAU DE QUALIFICATION

1 - (Maîtrise des savoirs de base pouvant contribuer à l'exercice d'une activité)

2- (Capacité à effectuer des activités simples et résoudre des problèmes courants en mobilisant des savoir-faire professionnels dans un contexte structuré)

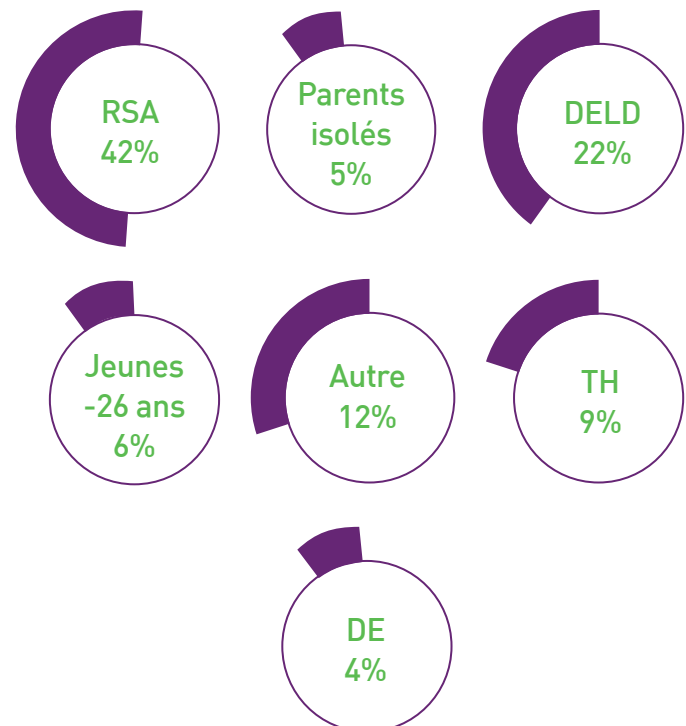
3- (Niveau CAP, BEP)

4- (Niveau Baccalauréat)

5- (Niveau DEUG, BTS, DUT, DEUST (Bac+2))

6- (Niveau Licence, licence professionnelle maîtrise, master 1 (Bac+3/4))

7- (Niveau Master 2, diplôme d'études approfondies ou supérieures spécialisées, diplôme d'ingénieur (Bac+5))

CATÉGORIE DES PUBLICS À L'ENTRÉE

En 2023, 62,7% des personnes accompagnées ont un niveau inférieur au bac et 26,25% n'ont aucun diplôme. Pour ces participant.e.s, le travail d'accompagnement doit s'articuler entre une volonté d'accès rapide à l'emploi, émanant bien souvent d'une véritable urgence financière, et un besoin de construction d'un parcours de formation correspondant au projet professionnel de la personne. Précisons enfin que le financement de la formation relève prioritairement du Programme Opérationnel Régional. Si les possibilités de formation sont larges et nombreuses, on constate malheureusement qu'elles ne sont pas toujours adaptées à nos publics présentant de nombreux freins périphériques à l'emploi.

Le critère majoritaire à l'entrée dans le PLIE reste **le critère RSA**, cela s'explique par le maintien jusqu'au 31 décembre 2023 des services « Projets Insertion Emploi » (services d'accompagnement des bénéficiaires du RSA) de certaines villes d'Est Ensemble, et du déploiement progressif des Agences Locales d'Insertion sur le territoire. Il est à noter que bon nombre des personnes suivies cumulent néanmoins plusieurs critères à l'entrée.

Parmi les principaux freins à l'emploi rencontrés par les participant.e.s, le défaut ou l'inadéquation de la qualification professionnelle est naturellement le plus prégnant. Les publics sont orientés **vers le PLIE** pour bénéficier d'un accompagnement sur mesure et renforcé de retour à l'emploi.

Viennent ensuite l'accès à l'emploi et les problématiques de logement.

Le PLIE accompagne de nombreuses personnes hébergées, et souvent même sans domicile. Face à ces situations, la construction d'un parcours d'insertion sur la durée est évidemment plus complexe à mettre en œuvre, et les relais sociaux sur ces questions sont insuffisants du fait d'une pression immobilière malheureusement toujours prégnante sur le territoire d'Est Ensemble, et plus généralement en Ile-de-France. L'accompagnement mené sur cette thématique conduit souvent les participant.e.s à **accéder à un logement en dehors du territoire d'Est Ensemble**, une situation évidemment positive pour les personnes accompagnées, néanmoins synonyme d'une sortie du dispositif PLIE pour un motif «Autre» (n'étant

pas une sortie sur emploi durable).

A noter une part importante des problèmes de santé, et notamment de santé psychique, qui va souvent de pair avec les autres difficultés rencontrées, et pour lesquels **un accompagnement spécifique doit être mené par des professionnels de santé**. Le PLIE s'attache sur cette question à recenser l'ensemble des solutions disponibles sur le territoire, et mène également une action spécifique au sein de sa programmation en ce sens, permettant de poursuivre l'accompagnement à l'emploi en parallèle.

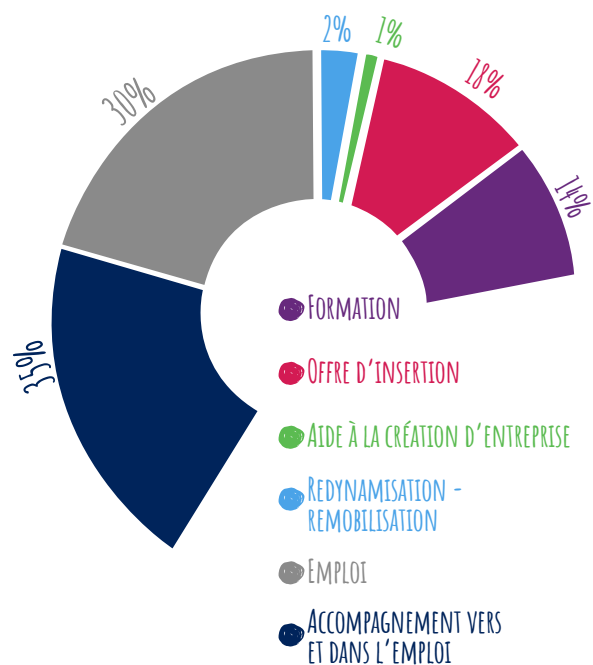


PROFIL TYPE DE PARTICIPANT ACCOMPAGNÉ EN 2023

- Femme
- Agée entre 26 ans et 44 ans
- Titulaire d'un BEP ou d'un CAP
- Allocataire du RSA
- Nécessitant une requalification professionnelle et ayant une problématique de logement
- Accompagnée dans le PLIE depuis plus d'un an
- A mobilisé 1,5 étapes de parcours durant l'année

Toute personne accompagnée dans son insertion professionnelle par le PLIE bénéficie d'un parcours individualisé et renforcé, d'une durée moyenne de 24 mois. Dans ce cadre, et pour parvenir à l'objectif fixé d'une insertion professionnelle durable, différentes étapes de parcours vont être mobilisées, en fonction des demandes et besoins de chacun. Ces étapes peuvent combiner des actions de redynamisation, de résolution de freins sociaux, de formation, jusqu'à la mise et le maintien à l'emploi.

En 2023, 1 245 étapes de parcours ont été mobilisées, soit une moyenne de 1,5 étapes par participant. Ce ratio est un indicateur important illustrant la dynamique des parcours engagés.



TAUX DE SORTIES POSITIVES 2023 :

- **34,95%** = Part des sorties positives / total des sorties
- **49,77%** = Part des sorties positives / Total des sorties hors «déménagement, emploi non-validable, retraite, réorientation vers un autre dispositif plus approprié»

En 2023, le PLIE a proposé de nouvelles actions à destination des participant.e.s du PLIE. Elles viennent en complémentarité de ce qui existe déjà et permettent de renforcer leur recherche d'emploi.

Ces actions ont été mises en place à la demande des référent.e.s pour répondre à une demande urgente liée aux besoins des participant.e.s.

LE BILAN DE RESSOURCES

Le bilan de ressources est une action essentielle au parcours des demandeurs d'emploi accompagnés par le PLIE. En effet, pendant 20 heures et grâce à des séances de coaching individuelles, les participants peuvent faire le point sur leurs ressources (savoir-être, savoir-faire, envies) pour ainsi déterminer leurs intérêts professionnels et élaborer les étapes à mettre en œuvre pour la réalisation du projet.



En 2023, notre partenaire BimBamJob a pu réaliser, avec chacun des **25 participant.es**, des entretiens de présentation, 4 entretiens d'exploration, 4 entretiens d'investigation et une phase de conclusion (229 rendez-vous au total).

En juillet 2023, **7 participant.es** ont trouvé une solution de formation ou d'emploi, 10 immersions ont été réalisées et 11 ont participé à des enquêtes métiers, forums emplois ou informations collectives.

Cette action a été reconduite à partir de novembre 2023 avec BimBamJob et se terminera en décembre 2024.

BIMBAMJOB

L'ACTION « UNE IMAGE, UN REGARD, UN EMPLOI - ETINC'ELLES » RIEN QUE POUR ELLES !



Les femmes en demande d'emploi rencontrent des freins à l'insertion particuliers et nécessitant une prise en compte spéciale. Les périodes d'inactivité, la question du genre, de l'origine accentuent souvent les situations d'exclusions et font naître des sentiments négatifs (perte de confiance, remise en question quotidienne, dévalorisation constante,

isolement...). Dès lors, Etinc'Elles permet de remobiliser les femmes en travaillant leur confiance en elles, la posture, les soft skills pour prendre du recul sur leur recherche d'emploi.

Cette action, se voulait être une action de remobilisation travaillant à la fois sur la réappropriation de soi et sur la capacité d'être acteur de sa recherche d'emploi.

Une session a eu lieu du 22 mai au 6 juin durant **9 journées** avec différentes thématiques:

- Confiance en soi et posture : **5 demi-journées**
- Ateliers socio-esthétiques : **3 demi-journées**
- Parcours de femmes : droit et outils : **1 demi-journée**
- Atelier Prête pour l'emploi : **1 demi-journée**
- Révèle ton potentiel : **3 demi-journées**
- Découverte des métiers du réemploi : **1 demi-journée**
- Atelier de préparation à l'entretien d'embauche : **1 demi-journée**
- Atelier « recherche son projet professionnel » : **1 demi-journée**
- Visite de l'entreprise d'insertion LemonTri

9 PARTICIPANTES ONT PRIS PART À CETTE SESSION





L'ACCOMPAGNEMENT SOCIAL POUR LEVER LES FREINS À L'EMPLOI : UNE RÉFÉRENTE SOCIALE AU PLIE !

Les problématiques sociales sont un véritable enjeu de l'insertion professionnelle. En effet, si les freins sociaux tels que le logement, la santé ou l'accès aux droits ne sont pas réglés, il est encore plus difficile pour un demandeur d'emploi de trouver du travail.

Le PLIE a donc fait appel à une assistante sociale de février à juin 2023 pour répondre aux demandes des participants et de leurs conseillers. Il a ainsi été question de :

- Apporter des réponses techniques et juridiques liées aux questions sociales (hébergement, logement, santé, accès aux droits, fiscalité et justice) afin de lever les freins sociaux et optimiser la sécurisation des parcours de participants du PLIE.
- Appuyer les référents PLIE dans les dossiers complexes et/ou lourds en matière de levée des freins sociaux ou administratifs.
- Assurer le traitement des dossiers retenus et informer les référents et les participants de l'évolution des situations et de l'état d'avancement des démarches.
- Orienter les participants vers les organismes ressources correspondant à leurs problématiques.
- Mobiliser un réseau d'acteurs autour des dossiers suivis et permettre la mise en relation avec les référents.

Sur **61 participant.e.s orienté.e.s, 57 ont été reçu.e.s lors d'une permanence**. Durant ces cinq mois, 46 démarches ont été réalisées et ont abouti et 79 étaient toujours en cours à la fin de l'action. 31,75% des demandes concernaient le logement et 25,32% portaient sur les problématiques administratives et juridiques.

Le grand besoin d'un.e référent.e social.e au sein du PLIE a été confirmé par cette action. Cette action sera pérennisée en 2024.



ACCOMPAGNEMENT RENFORCÉ À LA LEVÉE DES FREINS LIÉS À L'EMPLOI

La question du handicap ainsi que les problématiques liées aux questions de santé, ne se réduisent jamais à la seule dimension objective. Le handicap ou la maladie ont toujours une dimension subjective qui leur est liée. La façon dont ils sont vécus par les personnes : acceptées ou niées, touchant à l'estime de soi ou non, remettant en cause les projets de vie ou pas, contribue à rendre complexe le suivi des personnes touchées par la question d'un handicap ou d'une maladie.

La finalité de cette opération consiste à fournir aux équipes du PLIE Ensemble pour l'Emploi un avis éclairé sur les difficultés que rencontrent ces personnes et conseiller un suivi centré sur un projet réaliste, accepté et motivant pour la personne dont les bases auront été posées avec elle lors des rendez-vous individuels. C'est un dispositif d'accueil, d'écoute et d'accompagnement destiné aux personnes dont la dimension handicap peut constituer un frein majeur à l'emploi.

Cette opération propose aux participant.e.s du PLIE :

- Un espace d'écoute et d'objectivation.
- Un accompagnement à l'identification des freins liés à des soucis de santé.
- Une élaboration de projet d'accompagnement pertinent avec un suivi de la procédure à tous les niveaux (dépôt de dossier MDPH si nécessaire).

En 2023, il y a eu **20 participant.e.s** sur cette opération dont 70% de femmes et 30% d'hommes. 25% étaient des BRSA, 55% de TH, 5% de jeunes (-26 ans) et 15% de DELD.





EVALUATION DU NIVEAU DE MAÎTRISE DE LA LANGUE FRANÇAISE

La maîtrise limitée de la langue française chez les participant.e.s du PLIE constitue un des principaux freins à l'accès à l'emploi durable. Afin de mieux identifier les difficultés linguistiques, de les qualifier et d'orienter les participant.e.s vers des solutions adaptées, cette opération a été mise en œuvre pour proposer un diagnostic permettant d'évaluer les niveaux de compétences en français des participant.e.s et de leur proposer une orientation optimale vers des dispositifs d'accompagnement existants sur le territoire.

Cette évaluation des compétences linguistiques a été réalisée dans le respect des règles du référentiel linguistique CECRL (Cadre Européen Commun de référence pour les langues).

Cette opération a mobilisé **15 participant.e.s** dont 60% de femmes et 40% d'hommes. Ce diagnostic a permis de voir les besoins suivants à la fin : **67%** des participant.e.s ont projeté de faire une formation linguistique à visée professionnelle ; **20%** une formation linguistique classique pour monter en niveau et pour les **13%** restant il s'agissait d'avoir plus d'autonomie et développer leur capacité humaine afin de faciliter leur sociabilisation.

Aussi, **73%** des participant.e.s ont été effectivement orienté.e.s vers une offre de formation existante sur le territoire. Les **27%** restants ont souhaité se concentrer sur leur recherche d'emploi.



SESSIONS DE FORMATION HACCP

L'HACCP est une certification nécessaire pour maîtriser le système d'analyse des dangers et points critiques dans le secteur de la restauration. Elle est aujourd'hui obligatoire pour toute personne qui a un projet de travailler dans ce secteur-là.

2 sessions ont été mises en place en 2022 et la dernière session en 2023.

Au total, **31 participant.e.s** ont suivi ce parcours pour faciliter leur accès et intégration dans le secteur de la restauration.

52% sont des BRSA, **42%** sont des DELD et **6%** des TH.

LE PÔLE PROJET A L'ANIMATION !

En 2023, le pôle projet a lui aussi animé ses propres ateliers ! Afin de capitaliser sur les savoir-faire et les envies de ses membres, le pôle a décidé d'organiser et d'animer lui-même certains ateliers, dans le cadre d'Étinc'Elles, de la relation entreprise ou pour répondre à une demande urgente.

- Prête pour l'emploi
- Les découvertes métiers et visites d'entreprise
- Rechercher son projet professionnel
- Prise de parole en public, pitch et présentation

Aussi, en collaboration avec les référent.es de parcours, des ateliers thématiques ont été mis en place à la suite d'identification de besoins ponctuels remontés par les participant.es.

Nous pouvons citer :

- Ateliers confiance en soi et estime de soi : cet atelier avait été suivi par **8 participant.e.s** coaché.e.s pendant une demi-journée par une référente du PLIE sur la base du volontariat.

- Atelier pratique sur l'entretien d'embauche : ce besoin est le plus souvent exprimé par les participant.e.s. Il a été question de les accompagner à lever les barrières mentales qui empêchent d'aller de l'avant et de réussir cette étape importante pour l'accès à l'emploi durable.

Les actions et l'IAE

L'INSERTION PAR LE TRAVAIL

L'insertion par le travail est au cœur du travail du PLIE Ensemble Pour l'Emploi. En 2023, l'association a renouvelé son partenariat avec 6 structures d'insertion par l'activité économique (IAE) : Emmaüs Alternatives, Emmaüs Coup de Main, Label Emmaüs, La Marmite, Urban Déco Concept et le Pole S.

Les participant.es peuvent devenir salarié.e en insertion d'une de ces structures, qui mettent en place un parcours de 24 mois maximum permettant de développer des compétences transférables. Ils peuvent intégrer des métiers divers : agent.e de tri, employé.e polyvalent.e de restauration, magasinier.e, intégrateur.se / développeur.se web, vendeur.se...



Emmaüs Coup de Main

60 ans et +



45 ans - 59 ans



- 26 ans



7 participants conventionnés
6 salariés présents en 2023
2 femmes et 4 hommes

labelemmaüs

la boutique en ligne avec vos valeurs

Label Emmaüs

45 ans - 59 ans



26 ans - 44 ans



- 26 ans



60 ans et +



12 participants conventionnés
5 nouveaux recrutements en 2023
Au total, il y a eu 18 salariés en insertion
9 femmes et 9 hommes

Emmmaüs Alternatives



45 ans - 59 ans



26 ans - 44 ans



60 ans et +



25 participants conventionnés
11 nouveaux recrutements et 14 sorties en 2023
Au total, 40 personnes ont été salariées du chantier représentant
29 femmes et 11 hommes



45 ans - 59 ans



26 ans - 44 ans



Pole S

- 26 ans



12 participants conventionnés
11 recrutements en 2023 dont 5 habitants Est Ensemble
4 femmes et 7 hommes



La Marmite

45 ans - 59 ans



26 ans - 44 ans



60 ans et +



14 participants conventionnés
6 nouveaux recrutements en 2023
Au total, 10 salariés sont en poste
7 femmes et 3 hommes



Urban Déco Concept

45 ans - 59 ans



26 ans - 44 ans



- 26 ans



60 ans et +



10 participants conventionnés
2 nouveaux recrutements en 2023
Au total, 11 salariés sont en poste
1 femme et 10 hommes

En 2023, ce sont 101 demandeurs d'emploi qui ont été accompagnés par la relation entreprises du PLIE.

La Relation Entreprises est le **trait d'union** entre les entreprises qui recrutent et les candidats à la recherche d'un emploi. L'objectif principal est donc de « **favoriser le recrutement des participants PLIE en facilitant leur mise en relation avec des employeurs** ». L'offre d'accompagnement revêt différentes formes : des « Entretiens Diagnostic » ; l'intégration à une CVthèque et donc d'une recherche active ; des recommandations sur les offres d'emploi, des participations au **Groupe de Chercheurs d'Emploi (GCE)** afin de développer des candidatures personnalisées et de travailler sur la posture en entretien ; des visites d'entreprises.

Le PLIE est doté de **2 chargées de relations entreprises pour assurer cette mission.**

→ LES ENTRETIENS « DIAGNOSTIC »

Ces entretiens de **45 minutes** permettent de faire le point avec chaque participant sur sa situation face à l'emploi. Sont évoqués, dans le cadre de cette entrevue, la mise en valeur du parcours professionnel, des compétences techniques, des savoirs-être du candidat qui seront à mettre en avant dans leurs futures candidatures auprès des entreprises.

Les chargées de relation entreprises font ressortir également **le fil rouge qui relie toutes les expériences et qui construit l'histoire professionnelle de la personne.**

A l'issue de cet « **Entretien diagnostic** », les chargées de relations entreprises font des recommandations au demandeur d'emploi et au conseiller pour optimiser l'accès à l'emploi : mise à jour du CV, s'entraîner à l'entretien, intégrer la CVthèque, prospection ciblée, mise en relation sur offre, coaching image, etc.

→ UNE CVTHÈQUE POUR FAVORISER LA PROSPECTION CIBLÉE

L'objectif de la CVthèque est de placer le bon professionnel sur le bon poste. Pour cela, les chargées de relations entreprises facilitent la rencontre entre les besoins en recrutement des entreprises du territoire et l'offre de compétences des candidats, principalement sur les secteurs suivants : restauration, logistique, nettoyage, services à la personne, grande distribution, petite enfance, administratif. La CVthèque est donc réservée aux candidats PLIE les plus proches de l'emploi à savoir celles et ceux qui ont un projet professionnel précis et cohérent et sont motivés.

→ DES MISES EN RELATION ET UNE SÉLECTION DES PROFILS SUR MESURE

Les recommandations de profils auprès des entreprises se font de deux façons :

- Soit l'entreprise a un besoin ponctuel et **prend attache auprès d'EPE**
- Soit les chargées de relations entreprises vont vers les entreprises et **proposent, de façon spontanée, des profils aux employeurs**, et/ou le développement d'un partenariat pour partager, selon le besoin, leurs offres de postes et les profils correspondant à leur activité.

EN 2023

101

personnes conseillées par les chargées de relations entreprises du PLIE

61

personnes reçues en entretien diagnostic par l'une des chargées de relations entreprises

61

personnes ont été mises en relation avec une ou plusieurs entreprises

34

personnes ont été reçues en entretien par les entreprises pour donner suite à ces recommandations

→ DES ACTIONS COLLECTIVES POUR LES CANDIDATS

Le Groupe de Chercheurs d'Emploi se réunit de manière hebdomadaire pour booster la recherche d'emploi et s'appuyer notamment sur une dynamique collective. Ces temps ont aussi pour objectif de préparer les demandeurs d'emploi aux différents forums emploi.

38 personnes ont participé au GCE durant l'année 2023.

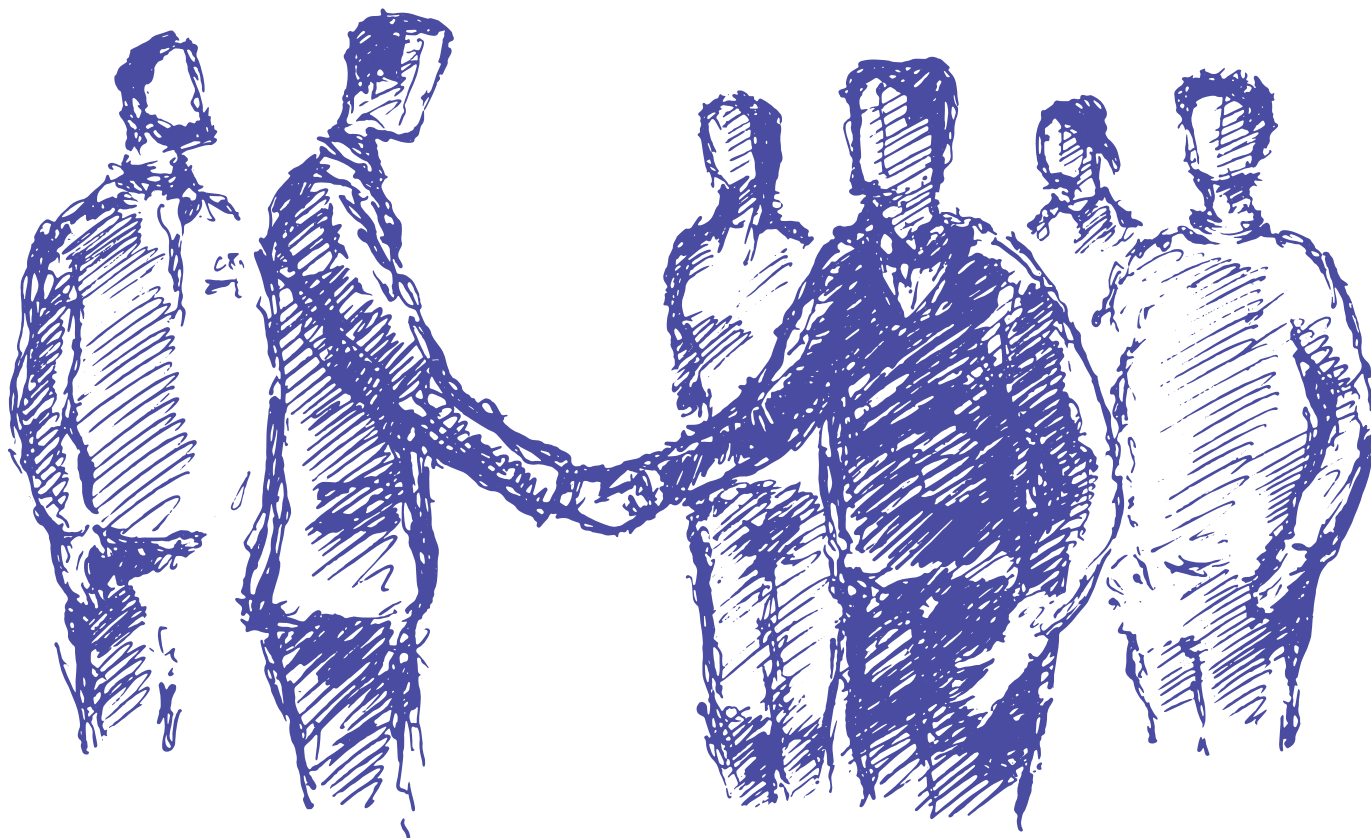
Dans sa mission de relation avec les entreprises, le PLIE propose d'appuyer ces derniers dans l'analyse des besoins en recrutement, la sélection des candidats, leur préparation et même le suivi en emploi mais aussi la mise en place d'une démarche RSE en faveur de l'emploi avec le Label Empl'itude 93

04

LE LABEL EMPL'ITUDE



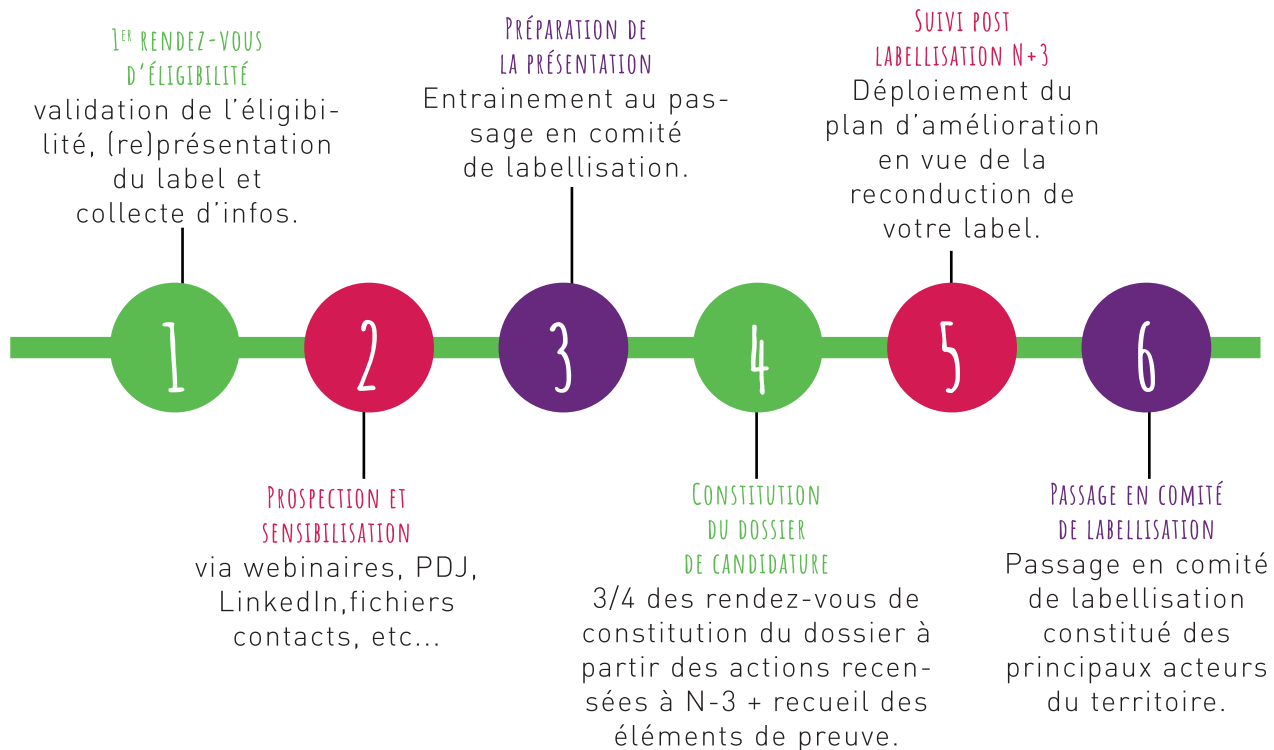
Le Label Empl'itude a été créé à Marseille en 2007 avec l'appui des partenaires institutionnels et les réseaux d'entreprises du territoire afin de valoriser les entreprises partenaires du PLIE. Empl'itude est un dispositif territorial de labellisation des entreprises, adossé à un référentiel AFNOR, permettant de valoriser et accompagner les entreprises qui mènent des actions en faveur de l'emploi et de l'insertion professionnelle. Son développement en Seine-Saint-Denis se fait par les 3 PLIE du Département qui accompagnent les entreprises demandeuses de développer le volet sociétal de leur RSE.



Le référentiel AFNOR repose sur 3 axes qui vont permettre aux entreprises de mettre en place et de valoriser des bonnes pratiques :

- Favoriser l'accès à l'emploi
- Recruter, Accueillir et favoriser l'évolution des collaborateurs
- Communiquer sur ses engagements en faveur de l'emploi

L'accompagnement se fait en plusieurs étapes et peut s'illustrer comme suit :



Le comité de pilotage du label, composé de partenaires et acteurs économiques, associatifs et de l'emploi du 93, est l'organe de gouvernance du label. Ce sont ses membres qui siègent aux comités de labellisation et qui apportent conseils et expertises aux entreprises dans leurs plans d'action.

2 comités de labellisation se sont tenus en 2023, réunissant de nombreux acteurs du territoire pour assister à la présentation des plans d'actions sur 3 ans par les entreprises elles-mêmes.

En 2023, 15 entreprises du territoire étaient labellisées :

- Rebitec (travaux de cimetières)
- Guardian (Sécurité et Gardiennage)
- SBD (services à la personne)
- Elior (restauration collective)
- Colas (Travaux Publics)
- Geodeal (reconditionnement informatique)
- Babychou (gare d'enfants)
- Felice (conciergerie)
- Abens (déménagement)
- BIOCOOP Un écran vert (magasin Bio)
- O'Végétal (formation et nettoyage)
- Ecllipse (Nettoyage et rénovation)
- Printea (Impression)
- Bouygues Habitat Social (Réhabilitation)
- Auto-école Philippe Husson (auto-école)



D'autres structures étaient encore en cours d'accompagnement et devraient être labellisées en 2024 :

- La joie de l'enfance
- Airbus
- Rebitec (Relabellisation)

Le Label Empl'itude 93 continue de s'intégrer dans l'offre du territoire et de valoriser les initiatives existantes. L'année 2023 a été marquée par des événements significatifs qui ont renforcé le lien avec les acteurs locaux et les entreprises engagées dans la Responsabilité Sociétale des Entreprises (RSE).

WEBINAIRE LABEL EMPL'ITUDE 93

Le Webinaire de présentation du Label Empl'itude 93 a eu lieu le jeudi 12 janvier 2023. Ce webinaire a réuni des entreprises et des acteurs locaux pour discuter des enjeux de l'insertion professionnelle, de la diversité et de l'inclusion en Seine-Saint-Denis.

UN TEMPS CONSTRUCTIF RÉUNISSANT ENTREPRISES, CLUB D'ENTREPRISES, ÉLUS, INSTITUTIONNELS, MONDE ASSOCIATIF... CÉRÉMONIE DE REMISE DU LABEL EMPL'ITUDE 93 ET PERSPECTIVES VIA LES ODD (OBJECTIF DE DÉVELOPPEMENT DURABLE) :

Le 20 juin 2023, une cérémonie de remise du Label Empl'itude 93 a été accueillie par Francis Dubrac à la Chambre des métiers et de l'artisanat à Bobigny. Cet événement a mis en lumière les engagements et les bonnes pratiques des entreprises en faveur de l'emploi, de la gestion des ressources humaines et de l'engagement sociétal. Elle a réuni des élus locaux comme Julie Lefebvre, Françoise Célati, et Jean-François Baillon, des entreprises, clubs d'entreprises, institutionnels et le monde associatif afin de célébrer les valeurs d'inclusion, de diversité et d'emploi.

Deux entreprises ont été particulièrement mises à l'honneur pour leur engagement exemplaire : Felice entreprise de Montreuil, spécialisée dans l'Économie Sociale et Solidaire (ESS) et l'achat responsable, a été reconnue pour son rôle de « machine à créer de l'emploi ». La dirigeante passionnée, Maëlle Chouadra, a souligné l'importance de la Qualité de Vie au Travail et du lien avec les grandes entreprises et le territoire.

Abens Déménagements d'Aulnay-sous-Bois, une entreprise familiale, a également été distinguée pour ses valeurs de bienveillance envers ses salariés, la transmission de savoir-faire et la promotion de son secteur d'activité. Belhadj Bensnoussi, le dirigeant engagé, a été félicité pour son dévouement.



Dans ce contexte, des ateliers sur les objectifs de développement durable (ODD) ont été organisés lors de la cérémonie de remise du label Empl'itude et ont permis de définir des actions concrètes et des pistes d'innovation pour améliorer les conditions de vie et de travail en Seine-Saint-Denis, en mettant l'accent sur l'inclusion, la santé, l'éducation, l'égalité, et la collaboration entre les acteurs publics et privés.

A titre d'exemple, les ODD suivants ont fait l'objet d'ateliers :

• PAS DE PAUVRETÉ :

L'atelier sur l'élimination de la pauvreté a mis en évidence diverses formes de pauvreté, notamment économique et numérique. Les solutions proposées incluent l'utilisation de la formation comme levier, l'application de clauses sociales dans les marchés publics, la valorisation des bonnes pratiques en entreprise, et la proximité pour amener des opportunités dans les environnements défavorisés. Des initiatives pour automatiser les droits et sensibiliser les entreprises à embaucher des personnes non formées ont également été abordées.

• ÉGALITÉ ENTRE LES SEXES :

Cet atelier a abordé la promotion de l'égalité des sexes et l'autonomisation des femmes. Les solutions comprennent la féminisation des métiers, l'utilisation de CV sans nom pour éviter les discriminations, et la sensibilisation des entreprises à l'égalité salariale. Des initiatives pour la garde d'enfants et la promotion des femmes dans les métiers traditionnellement masculins ont également été discutées.

05

LE GROUPEMENT DE CRÉATEURS

Le Groupement de Créateurs est un dispositif visant à remobiliser et insérer les personnes éloignées de l'emploi du Département de la Seine-Saint-Denis en les accompagnant à l'émergence de leurs projets de création. Le Groupement de Créateurs valorise, autonomise et développe les compétences des porteurs de projets en leur apprenant à passer de l'idée au projet, à construire et formuler leur projet et comment créer et gérer leur activité.



ILLUSTRATION : THIBAUT GUITTET

UN DISPOSITIF EN 3 ÉTAPES

SENSIBILISATION

Susciter l'envie d'entreprendre et l'esprit d'initiative au sens large auprès de personnes éloignées de l'emploi : projections-débats, maraudes, interventions auprès de collectifs, événements au cœur des quartiers.

ÉMERGENCE DE PROJET

Les accompagner dans la définition de leur **projet, quel qu'il soit**, à travers un **accompagnement sur mesure**, en rendez-vous individuels et/ou ateliers collectifs.

FORMATION
ENTREPRENEUR TPE

Une Formation **accessible à toute personne** ayant préalablement réalisé **une phase d'émergence** formalisée par un pré-projet.

Sanctionnée par le **Diplôme Universitaire de Créateur d'Activité (DUCA)** reconnu au RNCP et **tremplin pour le DAEU**.



ILLUSTRATION : THIBAUT GUITTET

Trois animateur.trice.s, à raison de 2,4 ETP, ont été dédiés à la mise en œuvre du Groupement de Créateurs, épaulés par une coordinatrice à temps plein. Après plusieurs années d'investissement et de création pédagogique à nos côtés, Majline s'est lancée dans son propre projet et a été remplacée par Miguel. Elise a fait de même et a été remplacée par Nicolas.

LA SENSIBILISATION DE PROXIMITÉ

En 2023, **92 ACTIONS DE SENSIBILISATION** ont été menées et ont permis de **TOUCHER 540 PERSONNES**.

Parmi elles, quelques actions phares :

Sensibilisation de proximité

Une **trentaine de temps de prospection** sur les marchés, auprès du RER, et des déambulations spontanées au sein des villes d'Est Ensemble et à Clichy-sous-Bois ont permis d'engager la conversation avec les habitant.e.s sur leurs projets et les informer de notre accompagnement. Ces temps ont souvent été réalisés en binôme avec les médiateurs d'Ensemble Pour l'Emploi, afin de mutualiser nos efforts et favoriser la prise de contact avec près de 200 habitant.e.s et partenaires.



J'ose être moi !



AG2R LA MONDIALE

Grâce aux soutiens d'AG2R La Mondiale et de l'Agence Nationale du Sport, nous avons créé l'évènement « J'ose être moi » que nous avons **animé à trois reprises à Bondy, Bagnole et Clichy-sous-Bois. Réunissant 85 femmes**, il vise à créer un espace d'écoute et d'échanges pour permettre aux femmes d'exprimer leurs projets, au sens large, et prendre conscience de leurs ressources et potentiels. Au programme de cette journée : initiation à la boxe, atelier créatif, temps d'échanges, projection-débat autour de la question d'oser entreprendre un projet, témoignages de femmes ayant entrepris, mises en relations avec des partenaires.



Grand Paris Entrepreneurs

Depuis trois ans, nous coorganisons avec Time 2 Start et l'ADIE cet évènement dédié aux habitants des Quartiers Prioritaires d'Est Ensemble. Organisé en octobre au Campus de la Fonderie de l'Image à Bagnole, l'évènement a réuni **une centaine de personnes**. Nous y avons animé un stand, un atelier pour passer de l'idée au projet et les coopérants de notre flashcoop Le Sablé Doré y ont vendu leurs biscuits. Ce rendez-vous annuel permet de réunir les porteurs de projets et les acteurs de la création dans un format plus convivial.



L'entrepreneuriat pour les + de 45 ans

En partenariat avec Pulse et What's Up Camille, nous avons organisé un évènement au sein de la Région Ile-de-France pour répondre aux questions des porteurs de projet et entrepreneurs de plus de 45 ans. Plus **d'une centaine de personnes** ont assisté à cette journée d'ateliers, de rencontres et de stands et ont pu être orientés vers des dispositifs pertinents.



Sensibilisation auprès des acteurs de l'insertion

Nous avons animé **17 ateliers auprès des Missions Locales** de la LYR, de la MIEJ 4-93, d'Aubervilliers, ainsi que **Yookan**. Au programme de l'atelier « Entrepreneurs pour quelques heures » ? Les participants s'essayent à la création d'un projet rêvé en répondant à une problématique donnée. L'exercice leur permet d'échanger sur leurs projets entrepreneuriaux et les compétences ou savoir-être qui leur semblent nécessaires pour créer.

Une dizaine d'agences Pôle Emploi nous ont également ouvert leurs portes pour présenter à plus d'une centaine de demandeurs d'emploi notre accompagnement à la création de leurs projets.

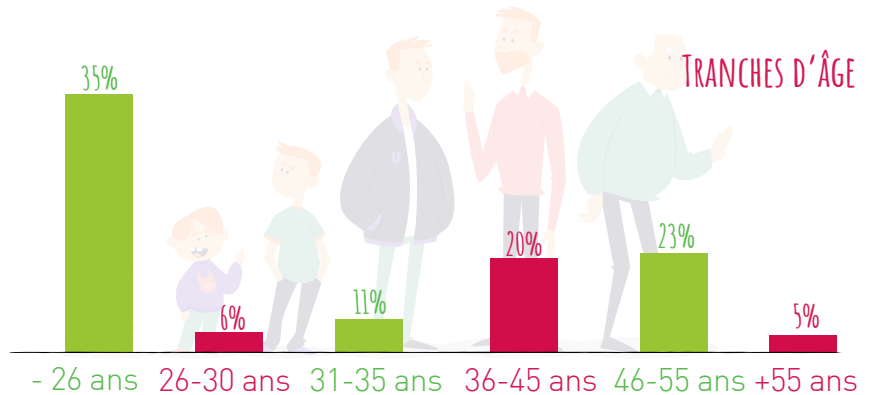
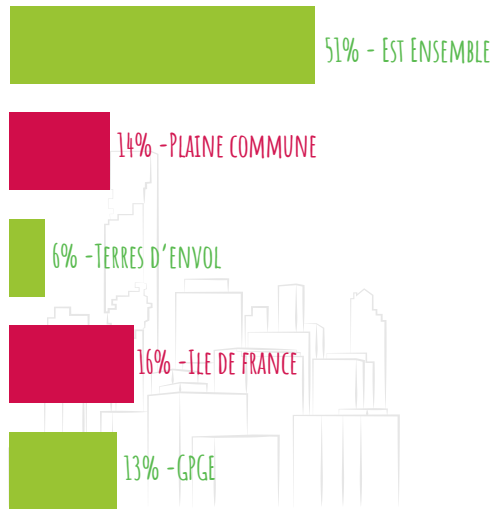
Nous avons également participé aux actions de sensibilisation des partenaires, et en premier lieu l'un des plus précieux, l'ADIE, puisque nous avons participé à plusieurs de ses évènements à la Courneuve, Stains ou Aubervilliers. Mais nous avons également eu l'opportunité de rencontrer du public lors d'évènements organisés par les villes ou l'EPT sur Est Ensemble (Bajoplage, Est Ensemble Habitat, Forum Emploi), ou de ceux de la Chambre de commerce.

En 2023, 413 personnes ont été reçues et sensibilisées et parmi elles :

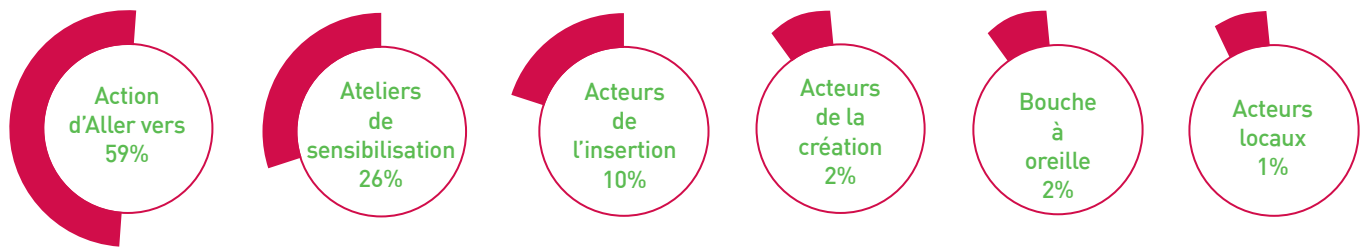
- **64% DE FEMMES**
- **39% RÉSIDENT EN QUARTIER PRIORITAIRE**
- **41% ONT MOINS DE 30 ANS**
- **70 VILLES DE RÉSIDENCE**

Rencontrées majoritairement grâce à nos actions d'aller-vers auprès des habitant.e.s et d'ateliers de sensibilisation auprès des partenaires de l'insertion.

LIEUX DE RÉSIDENCE



PRESCRIPTEURS



L'ACCOMPAGNEMENT A L'EMERGENCE DE PROJETS

Le Groupement de Créateurs propose un accompagnement sur-mesure qui vise à définir son idée en la formalisant en un pré-projet. Cet accompagnement se fait dans une pédagogie d'écoute active, sans jugement et adaptée à un public éloigné de l'emploi.

L'accompagnement du Groupement de Créateurs est composé :

- D'entretiens individuels d'émergence avec un.e Animateur.ice.
- D'un programme de **10 ateliers** d'émergence animés toute l'année par les Animateur.ice.s et nos partenaires :
 - Mieux se connaître comme porteur de projet
 - Soft skills
 - Prêt.e pour entreprendre !
 - Définir son idée
 - Découvrir l'environnement de son projet
 - Apprendre à planifier
 - Aisance orale
 - Pitcher son projet
 - Visite de la Cité des Métiers
 - Tutorat de projet
 - Rebondir

Ce programme évolue en fonction des besoins des publics, nous amenant à créer de nouveaux contenus ou réajuster nos pédagogies d'accompagnement.

En 2023, 51 ateliers ont été organisés, environ 4 par mois, réunissant en moyenne 5 participant.e.s.

En travaillant sur son idée, la ou le porteur de projet s'approprie des outils de méthodologie de projet, découvre un environnement professionnel, acquiert et valorise des compétences, qui peuvent être formalisées dans le cadre d'Open Badges. La personne gagne surtout en confiance et en estime de soi. Le travail d'introspection personnelle l'amène à prendre conscience de ses ressources et de ses priorités et en lien avec la réflexion sur son projet, elle réalise alors si ce projet est en adéquation avec elle-même, ses priorités et son projet de vie.



C'est là tout l'enjeu du Groupement de Créateurs : permettre à la personne de réfléchir à son idée par elle-même, épaulée de la guidance bienveillante de son Animateur.rice, en gagnant en compétences et en confiance, pour décider ensuite de la suite à donner à son projet : le concrétiser, en poursuivant un parcours de création, ou mettre en place de nouvelles étapes pour mener à bien un nouveau projet lié à l'emploi ou la formation.



Coopérative d'activité culinaire éphémère - flashcoop

Dans le cadre du parcours 100% Inclusion que nous menons depuis 3 ans, nous avons expérimenté différentes initiatives de sensibilisation et d'accompagnement tel que l'atelier soft skills, des challenges entrepreneuriaux, des actions de sensibilisation renforcées. Dans cette même veine, nous avons été formés à la mise en œuvre d'une coopérative d'activité de courte durée, une flashcoop, permettant à des personnes éloignées de l'emploi et porteuses d'un projet de pouvoir découvrir un secteur d'activité et être en situation réelle de création d'une entreprise. Pour cette première expérience, nous avons déterminé l'activité autour de la confection et vente de pâtisseries, pour faciliter la réalisation opérationnelle du projet. **12 personnes**, 10 femmes et 2 hommes, habitant.e.s de **10 communes** de Seine-Saint-Denis ont participé au projet, dans un engouement et avec une motivation inégalés ! Pour nous épauler dans la mise en œuvre de ce projet, nous avons mobilisé des professionnelles d'ESSCOOP pour contractualiser les contrats CAPE et leur prodiguer des conseils techniques, sollicité la cuisine du Pas Si Loin et l'expertise de Souhila Boudra, créatrice de My Kââkery que nous avons accompagné à ses débuts, et plusieurs membres de l'équipe d'Ensemble Pour l'Emploi ont animé des modules. par un temps de bilan autour des compétences acquises et de leurs suites de parcours. Cette première coopérative éphémère a été un grand succès, tant dans la satisfaction et l'engagement des participants, que dans les impacts de gain de confiance en soi, de prise de conscience du quotidien d'un entrepreneur et de redynamisation qu'elle a engendrés.

Nous avons été conquis par ce format immersif, et nous sommes déterminés à reproduire de nouvelles flashcoops en 2024 !

“GRÂCE À CETTE EXPÉRIENCE, J'AI REPRIS CONFIANCE EN MOI ET CELA M'A APPORTÉ UNE BONNE DYNAMIQUE ET DE L'OPTIMISME POUR L'AVENIR DE MON PROJET.”

Les Entrepreneuses !

Dans le cadre des soutiens de AG2R LA Mondiale et de l'Agence Nationale du sport, nous avons proposé en avril **un programme d'accompagnement de 6 semaines à l'émergence de projets** en lien avec le soin de soi et la découverte et l'initiation au sport. Ateliers de précision de son idée et d'adéquation avec son projet ont côtoyé des ateliers de boxe, yoga, golf, escalade. Cette action a associé plus d'une dizaine de partenaires et a permis aux participantes d'entamer une redynamisation tant professionnelle que personnelle, tout en valorisant leurs compétences transversales. Elles ont beaucoup apprécié la programmation riche et la pédagogie d'accompagnement qui leur ont permis de pleinement se focaliser sur leur projet : « Un vrai booster, on en ressort remotivées ! »



Création et réalisation du film « Les Entrepreneuses »

Toujours dans le cadre du soutien de AG2R LA Mondiale, nous avons proposé à des personnes éloignées de l'emploi de créer un projet collectif : la réalisation d'un **film mettant en lumière des femmes entrepreneuses inspirantes** de Seine-Saint-Denis. Ce projet a réuni à la fois des personnes souhaitant découvrir les techniques de réalisation d'un film grâce à l'expertise de Metropop ! et d'autres pour qui la dynamique d'un collectif permettait d'être un levier de remobilisation. Six personnes, dont un homme, ont été épaulées par l'animatrice du Groupement de Créateurs, pour réaliser en 5 semaines 5 vidéos de femmes « Entrepreneuses ».



Chaque participant.e s'est saisi de la prospection de femmes, le groupe s'est accordé sur les 5 personnes à filmer et chacun.e a eu en charge la conception du script, le format de réalisation et le pilotage d'un tournage. Le film a été projeté lors de « J'ose être moi » à Bagnolet en juin. Il a ensuite servi de support d'échanges et de sensibilisation lors de futures actions.

Esscoop
coopérative d'insertion-salariés

Association
PAS
-SI-
LOIN



Ces trois programmes d'émergence de projets en collectif, de plus longue durée, se sont tous conclus par des ateliers de valorisation de leurs compétences ou savoir-faire acquis dans le cadre de ces expériences, et ce grâce à l'attribution d'Open Badges. Cette étape est essentielle dans la valorisation de soi mais aussi de leur permettre de s'en saisir professionnellement, en les mettant en avant dans leurs CV ou business plan.

Entre 6 mois et 1 an depuis ces actions collectives, plus de 50% des participant.e.s sont aujourd'hui en situation positive, majoritairement ayant créé leur activité, ou en emploi. Ces programmes ont eu un effet déterminant dans leur parcours : Monday a intégré les Cuisstots Migrateurs et cuisine régulièrement au Pas Si Loin, Sandrine a lancé son activité de formation, Elena et Hafida ont intégré les programmes de Baluchon, Sahar a créé sa société de nettoyage, Elodie travaille à temps plein dans une chocolaterie et Karthyka a poursuivi sa découverte du secteur audiovisuel.



EN 2023, 139 PERSONNES ONT ÉTÉ ACCOMPAGNÉES À L'ÉMERGENCE DE LEURS PROJETS :



65% DE FEMMES

29% DE NIVEAU INFRA-BAC

30% ONT MOINS DE 30 ANS

45% RÉSIDENT EN QUARTIER PRIORITAIRE

FIN 2023 :

- ⚙️ 16% des porteurs de projet ont poursuivi leur accompagnement au sein du Groupement de Créateurs
- ⚙️ 32% avaient été orientés vers les acteurs de l'insertion
- ⚙️ 22% avaient été orientés vers des acteurs de la création d'entreprise
- ⚙️ 6% avaient été orientés vers des acteurs spécifiques (santé, accès aux droits, social)

Les porteurs de projet ont bénéficié en moyenne de **5 temps de travail** (1,4 entretiens et 3,7 ateliers), pendant **une durée moyenne de 4 mois**.



La Formation Entrepreneur TPE (DUCA)

Pour celles et ceux qui souhaitent être formés à la gestion d'une entreprise, les personnes éloignées de l'emploi qui ont un projet de création ont l'opportunité de candidater à la formation Entrepreneur TPE, **délivrant le Diplôme d'Université de Création d'Activité**. Cette formation est dispensée **en partenariat avec l'Université Paris Sorbonne Nord et son IUT de Saint-Denis et avec la Chambre de Commerce de Seine-Saint-Denis**. Pendant 6 mois, avec une période de **5 semaines de stage**, les porteurs de projet acquièrent les bases nécessaires à la gestion d'une activité via des cours pratiques dispensés par des professionnels, pour concrétiser **un projet de création d'activité**. Les conseiller.e.s de la CCI les accompagnent individuellement pendant une dizaine d'heures pour réaliser leur business plan, et les animateur.rice.s du Groupement de Créateurs leur proposent également des temps individuels pour **les épauler dans l'avancement de leur réflexion personnelle et professionnelle**. Reprendre un parcours de formation n'est pas aisé pour un public éloigné de l'emploi qui souvent n'a pas poursuivi d'études supérieures ou a eu un rapport complexe avec le système scolaire. Comme chaque année, **la promotion regroupait plusieurs profils en décrochage ou rupture scolaire**, éloignées du monde professionnel, c'est pourquoi nous proposons un programme pédagogique le plus interactif et pragmatique possible, en lien constant avec leurs projets personnels. Cette quatorzième promotion s'est articulée autour de moments forts : **une semaine d'intégration pour créer la cohésion du groupe pendant les six mois**, des interventions et visites de partenaires de longue date comme Finances & Pédagogie, Mylène Le Ny, la Cravate Solidaire, la Pépinière de la MIEL, qui sont complémentaires aux enseignements et accompagnements et un speed-meeting pour rencontrer les partenaires de l'écosystème de la création.

Les étudiants ont également eu **deux cas pratiques** à réaliser dans le cadre de l'enseignement de gestion de projets : l'organisation de leur cérémonie de remise de diplômes, et un **projet d'aménagement d'un espace au sein du centre commercial Westfield Rosny 2 en lien avec les JOP 2024**. Une fois la quatorzième promotion close, nous avons entamé la **mobilisation du public en vue de la rentrée 2024** qui aura pour nouveauté d'être mutualisée **avec le Groupement de Créateurs des Hauts-de-Seine**.



EN 2023, 15 PERSONNES ONT INTÉGRÉ LA FORMATION, PARMI LESQUELLES :

82% DE FEMMES

55% ÂGÉES DE MOINS DE 21 ANS

73% RÉSIDANT EN QUARTIER PRIORITAIRE

64% RÉSIDENT SUR EST ENSEMBLE

Après **5 abandons**, **10 ont soutenu leur projet final** et obtenu leur Diplôme fin juin 2023.

LE PACE D'EST ENSEMBLE



L'EPT d'Est Ensemble nous a confié depuis 2021 la mission d'accueil et d'orientation de leur Point d'Accès à la Création d'Entreprise (PACE), **qui s'inscrit dans la logique d'orientation** que nous réalisons à l'issue de l'accompagnement du Groupement de Créateurs.

Trois jours par semaine, Elise, puis Nicolas, ont assuré cette fonction au sein de la pépinière de l'Atrium à Montreuil et des Maisons de l'Emploi de Noisy-le-Sec et Pantin.

En 2023 ils ont accueilli et renseigné **203 porteur.se.s de projets** et entrepreneurs du territoire, **en les orientant selon leurs besoins vers les acteurs dédiés**. Leurs demandes sont variées : recherche de locaux, de financements, accompagnement spécifique d'un secteur d'activité, freins connexes,...

Les porteur.se.s de projet et entrepreneurs étaient principalement issus des villes de Pantin, Montreuil et Noisy-le-Sec et **majoritairement des femmes (52%)**. Les activités prédominantes étaient dans le secteur des services, le commerce et l'hôtellerie.

06

PERSPECTIVES 2024



LES GRANDS DÉFIS DE 2024 : UN CONTEXTE INSTITUTIONNEL EN PLEINE ÉVOLUTION

À l'échelon européen :

Démarrage de la programmation FSE + sur la priorité 2 :

L'OIPSSD a lancé, à compter de la fin du 1er semestre 2023, ses premiers appels à projets FSE+ en mobilisant la Priorité 1 - Favoriser l'insertion professionnelle et l'inclusion sociale.

L'année 2024 marquera le lancement des premiers appels à projet sur la Priorité 2 : Insertion professionnelle des jeunes et appui à la réussite éducative

- Objectif spécifique A : Insertion des jeunes et soutien à l'apprentissage et l'alternance

Les publics visés seront exclusivement des participants résidant sur les territoires d'un des 3 PLIE, à savoir le PLIE d'Est Ensemble, le PLIE de Plaine Commune et le PLIE de Sevrans : Jeunes de 18 à moins de 30 ans confrontés à des difficultés d'insertion et/ou de maintien dans l'emploi.

Echanges de pratiques avec les homologues européens :

Ensemble Pour l'Emploi dispose d'une équipe de professionnels, tous investis dans l'insertion durable des personnes éloignées du marché du travail et des porteurs de projets. En 2024, ils souhaiteraient échanger avec d'autres professionnels européens sur leurs pratiques professionnelles et découvrir de nouveaux process pour parvenir à de meilleurs résultats.

À l'échelon local :

Fin du circuit de validation et signature du protocole d'accord d'Ensemble Pour l'Emploi 2023-2027 :

Le Protocole d'accord a été validé par le Conseil d'administration d'Ensemble pour l'Emploi et le Conseil de territoire de l'EPT Est Ensemble.

La prochaine étape est un passage en Commission permanente au Conseil départemental de la Seine-Saint-Denis en 2024 pour pouvoir débiter le circuit de signature.

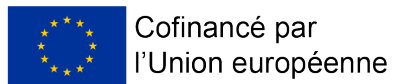
Démarche de mobilisation des employeurs visant à faciliter le recrutement des publics en insertion et à les impliquer dans une démarche inclusive :

2024, devrait marquer le renforcement des moyens des PLIE dans leurs démarches d'appui des entreprises du territoire :

- Renforcement du suivi en emploi des publics accompagnés ;
- Mise en place d'un réseau d'entreprises partenaires mobilisable à différentes étapes du parcours d'insertion.



NOS FINANCEURS





ENSEMBLE
POUR L'EMPLOI



ILLUSTRATION : THIBAUT GUJTET

ENSEMBLE POUR L'EMPLOI
1 Rue du pré-Saint-Gervais
93500 Pantin

STANDARD
01 84 74 02 60

ONLINE
plie@ensemblepouremploi.com
gdc@ensemblepouremploi.com
www.ensemblepouremploi.com